



At: Gadeirydd ac Aelodau'r Cabinet

Dyddiad: Dydd Llun, 18 Ebrill 2012

Rhif Union: 01824706141

ebost: [dcc\\_admin@denbighshire.gov.uk](mailto:dcc_admin@denbighshire.gov.uk)

Annwyl Gynghorydd

Fe'ch gwahoddir i fynychu cyfarfod y **CABINET, DYDD MAWRTH, 24 EBRILL 2012** am **10.00 am** yn **YSTAFELL BWYLLGORA 1A, NEUADD Y SIR, RHUTHUN.**

Yn gywir iawn

G Williams  
Pennaeth Gwasanaethau Cyfreithiol a Democrataidd

## AGENDA

### 1 YMDDIHEURIADAU

### 2 DATGANIAD O FUDDIANT

Yr Aelodau i ddatgan unrhyw fuddiannau personol neu fuddiannau sy'n rhagfarnu unrhyw fusnes sydd i'w ystyried yn y cyfarfod hwn.

### 3 MATERION BRYD

Hysbysiad o eitemau y dylid, ym marn y Cadeirydd, eu hystyried yn y cyfarfod fel materion brys dan Adran 100B(4) Deddf Llywodraeth Leol 1972.

**4 COFNODION** (Tudalennau 1 - 10)

Derbyn cofnodion cyfarfod y Cabinet a gynhaliwyd ar 20fed Mawrth 2012 [copi'n amgaeedig].

**5 ADRODDIAD CYLLID** (Tudalennau 11 - 28)

Ystyried adroddiad gan y Cynghorydd J Thompson-Hill, Aelod Arweiniol Cyllid ac Effeithlonrwydd (copi'n amgaeedig) sy'n nodi rhagolygon diwedd y flwyddyn ar gyfer cyllideb refeniw a pherfformiad mewn perthynas â strategaeth y gyllideb ar gyfer 2011/12.

**6 CREU CRONFA WADDOL GYMUNEDOL SIR DDINBYCH** (Tudalennau 29 - 34)

Ystyried adroddiad gan y Cynghorydd H.H. Evans, Arweinydd (copi'n amgaeedig) sy'n rhoi gwybodaeth ar nifer o gronfeydd ymddiriedolaeth segur neu aneffeithiol a'u hasedau cysylltiedig a weinyddir gan y Cyngor, ac argymell ffordd ymlaen i ryddhau'r arian o'r cronfeydd hyn.

**7 ADRODDIAD TERFYNU BWRDD POBL A LLEOEDD** (Tudalennau 35 - 58)

Ystyried adroddiad gan y Cynghorydd P.A. Dobb, Aelod Arweiniol Iechyd, Gofal Cymdeithasol a Lles (copi'n amgaeedig) sy'n manylu'r llwyddiannau a'r hyn a ddysgwyd gan Fwrdd Pobl a Lleoedd.

**8 RHAGLEN WAITH Y CABINET I'R DYFODOL** (Tudalennau 59 - 60)

Derbyn y Rhaglen amgaeedig o Waith y Cabinet i'r Dyfodol a chydabod y cynnwys.

**GWAHARDD Y WASG A'R CYHOEDD**

Argymhellir yn unol ag Adran 100A (4) Deddf Llywodraeth Leol 1972, y dylid gwahardd y Wasg a'r Cyhoedd o'r cyfarfod wrth ystyried yr eitem fusnes ganlynol oherwydd ei bod yn debygol y byddai gwybodaeth eithriedig (fel y diffinnir ym mharagraffau 13 a 14 o Ran 4 o Atodlen 12A i'r Ddeddf) yn cael ei datgelu.

**9 PRYNU 25/26 RHODFA'R GORLLEWIN, Y RHYL TRWY ORCHYMYN  
PRYNIANT GORFODOL (Tudalennau 61 - 68)**

Ystyried adroddiad cyfrinachol gan y Cynghorydd P.J. Marfleet, Aelod Arweiniol Moderneiddio'r Cyngor (copi'n amgaeëdig) ar ddefnyddio trefniadau Pryniant Gorfodol i brynu'r eiddo a elwir 25/26 Rhodfa'r Gorllewin, y Rhyl i bwrpas ailddatblygu.

**MEMBERSHIP**

**Y Cynghorwyr**

Pauline Dobb  
Hugh Evans  
Sharon Frobisher  
Morfudd Jones

Paul Marfleet  
David Thomas  
Julian Thompson-Hill  
Eryl Williams

**COPIAU I'R:**

Holl Gynghorwyr er gwybodaeth  
Y Wasg a'r Llyfrgelloedd  
Cynghorau Tref a Chymuned

Mae tudalen hwn yn fwriadol wag

## CABINET

Cofnodion cyfarfod y Cabinet a gynhaliwyd yn Ystafell Gynhadledd 1a, Neuadd y Sir, Rhuthun dydd Mawrth 20 Mawrth 2012 am 10.00 a.m.

## PRESENNOL

Cynghorwyr Pauline Dobb, Hugh Evans (Cadeirydd), Morfudd Jones, Paul Marfleet, David Thomas, Julian Thompson-Hill ac Eryl Williams

**Arsyllwyr:** Cynghorwyr W.L. Cowie, M.L. Davies, G.C. Evans, R.L. Feeley a H.L. Jones

## HEFYD YN BRESENNOL

Prif Weithredwr (MM), Cyfarwyddwr Corfforaethol: Trawsnewid Busnesau ac Adfywio (BJ), Cyfarwyddwr Corfforaethol: Demograffeg, Lles a Chynllunio (SE), Cyfarwyddwr Corfforaethol: Cymunedau a Dysgu (HW), Pennaeth Gwasanaethau Cyfreithiol a Democrataidd (GW), Pennaeth Cyllid ac Asedau (PM), Pennaeth Priffyrdd a Seilwaith (SD), Pennaeth Gwasanaethau Amgylcheddol (SP), Rheolwr Adfywio Strategol (MD), Prif Swyddog Strategaeth Adfywio a Buddsoddi (EW), Rheolwr Gwella Corfforaethol (TW), Rheolwr Eiddo (DC), Swyddog Gwasanaethau Democrataidd (RH) a Gweinyddwr Pwyllgor (SW).

### 1 YMDDIHEURIADAU

Cynghorydd S. Frobisher

### 2 DATGANIADAU BUDD

Ni chafwyd unrhyw ddatganiad budd nac un oedd yn creu rhagfarn.

### 3 MATERION BRYD

Ni chodwyd unrhyw fater bryd.

### 4 COFNODION

Cyflwynwyd cofnodion cyfarfod y Cabinet a gynhaliwyd ar 21 Chwefror 2012.

#### **Eitem 9 – Cynllun Tref Llanelwy**

Tudalen 5 – Nododd y Rheolwr Adfywio Strategol fod y Cynghorydd Richard Jones wedi gofyn am newid y cyfeiriad at y drafodaeth ar yr OpTIC Technium i ddarllen

- byddai cyfeiriad yn cael ei wneud at y ffaith fod yr OpTIC Technium wedi'i leoli yn ward Bodelwyddan a bod y Parc Busnes hefyd yn cynnwys rhannau o wardiau Bodelwyddan a Threfnant

Tudalen 7 – Nododd y Cynghorydd P.A. Dobb hefyd y dylai'r adroddiad am y drafodaeth am Sinema Scala adlewyrchu fod yr Aelod Arweiniol wedi dweud y byddai'r arian ychwanegol a drafodwyd yn rhoi'r prosiect mewn perygl.

### **Materion yn Codi**

Tudalen 7 - Cyfeiriodd y Cynghorydd Dobb at yr adroddiad ar Sinema Scala y disgwyli'd y byddai ar gael i'r Cabinet ei ystyried yn y cyfarfod hwn ond dywedwyd wrth y Cabinet nad oedd y wybodaeth y gofynnwyd amdani ar gael. Felly ni fu'n bosibl cyflwyno adroddiad. Dywedodd yr Arweinydd fod rheolwyr Sinema Scala'n ymwybodol eu bod wedi gofyn am adroddiad ac y byddai'r Cabinet yn disgwyl iddyn nhw gyflwyno'r adroddiad yn ystod y 7-10 diwrnod canlynol.

**PENDERFYNWYD**, o ystyried yr uchod, cymeradwyo cofnodion y cyfarfod a gynhaliwyd ar 21 Chwefror 2012 fel cofnod cywir a bod yr Arweinydd yn eu harwyddo.

## **5 CYNLLUN TREF CORWEN**

Cyflwynodd y Cynghorydd D.A.J. Thomas yr adroddiad oedd yn gofyn i'r Cabinet gefnogi cynllun tref arfaethedig Corwen. Cafwyd manylion y broses ymgynghori ar gyfer y tri chynllun tref i'w hystyried yn y cyfarfod y dywedwyd iddo gynnwys gweithdy ar gyfer aelodau ar 14 Mawrth 2012 i drafod pwrpas a strwythur y cynlluniau tref. Ystyriwyd hwy hefyd yng nghyfarfodydd:

- Briffio'r Cabinet– 5 Ebrill 2011
- Uwch Dîm Arwain – 19 Mai 2011
- Pwyllgor Craffu Cymunedau – 27 Hydref 2011

Gwahoddwyd y Penaethiaid Gwasanaethau i gymryd rhan ym mhob cam o ddatblygiad y cynlluniau ac ystyriwyd cynllun tref Corwen gan aelod lleol ward Corwen ac aelodau Cyngor Cymuned Corwen a'i drafod gyda chynrychiolwyr Partneriaeth Cymuned De Sir Dinbych a Chymdeithas Busnes Corwen a'r Ardal. Cynhaliwyd ymgynghoriad cyhoeddus hefyd ar wefan y Cyngor ac yn siop un alwad y dref. Roedd yr ymgynghoriad wedi rhoi llwyfan i fynegi syniadau ac wedi arwain at newidiadau i'r cynllun gan gynnwys rhoi mwy o bwyslais i gymeriad 17eg Ganrif y dref.

Gofynnodd Arweinydd y Cyngor am ddiweddariad ar y cynnydd gyda Commerce House a dywedodd y Rheolwr Adfywio Strategol (SRM) fod rhybudd wedi'i roi i'r perchennog ond eu bod yn cydnabod yr her o gael hyd i ateb tymor hir fel blaenoriaeth. Gofynnodd y Cynghorydd Dobb a oedd unrhyw gyfleoedd posibl i Gorwen fel Ardal o Harddwch Naturiol Eithriadol (AONB) a dywedodd yr SRM fod y rhan fwyaf o Gorwen o fewn yr AONB, a bod y cyfleoedd yr oedd hyn yn eu cynnig yn cael eu cydnabod ac y bydden nhw'n cael eu hymchwilio ymhellach.

Nododd y Cynghorydd H.L. Jones, Aelod Lleol Corwen, y derbyniad positif a gafodd cynllun y drefn a dywedodd fod cynllun y dref yn dweud wrth y gymuned leol fod gan Gyngor Sir Dinbych ddiddordeb gweithredol yn ffyniant y dref.

**PENDERFYNWYD**, bod y Cabinet yn cymeradwyo Cynllun Tref Corwen o ystyried sylwadau'r aelodau.

## **6 CYNLLUN TREF LLANGOLLEN**

Cyflwynodd y Cyngorydd D.A.J. Thomas yr adroddiad oedd yn gofyn i'r Cabinet gefnogi cynllun tref arfaethedig Llangollen. Eglurodd y Rheolwr Adfywio Strategol fod Cyngor Tref Llangollen wedi datblygu ei gynlluniau ei hun ar gyfer y dref a'i fod wedi cyfarfod ag Is-bwyllgor Cyngor y Dref i uno'r ddwy ddogfen mewn un cynllun. Roedd yr ymgynghoriad wedi esgor ar nifer o syniadau diddorol ac uchelgeisiol ar gyfer Llangollen gan gynnwys cynigion ar gyfer cyflwyno band eang ffeibr optig, cynllun garddio a threfniadau i rannu lle ar Stryd y Castell.

Roedd yr ymgynghoriad a gynhaliwyd drwy wefan y Cyngor wedi amlygu materion fel trethi domestig uchel; negyddiaeth tuag at gynllunio ar gyfer archfarchnad yn y dref; gwrthwynebiad i drosglwyddo Neuadd y Dref i Gyngor y Dref ac anghymeradwyaeth mewn rhai ardaloedd i ffocws Llangollen ar ei heconomi nos.

Dywedodd y Cyngor P.A. Dobb fod diffyg persbectif Cyngor Sir Dinbych ar gynllun y dref a dywedodd fod cynllun y dref yn rhoi cyfle i ddatblygu syniadau i fwyhau'r defnydd o gyfleusterau'r Cyngor yn Llangollen fel y Pafiliwn a Phlas Newydd. Ychwanegodd y Cyngorydd P.J. Marfleet fod Llangollen mewn lle da ar y ffordd i Ogledd-orllewin Cymru ac y dylid ymelwa ar hyn drwy gynllun y dref gan roi mwy o bwyslais ar y dewis o lety oedd ar gael, fel gwestai heb eu graddio a gwerysilloedd. Nododd y Cyngorydd M.M. Jones fod yr Eisteddfod yn gyfle gwych i ddenu ymwelwyr i Langollen ac y dylid rhoi llawer o greddyd i'r trefnwyr. Dywedodd y Cyngorydd Jones hefyd mai cymharol ychydig o Aelodau lleol y trefi perthnasol oedd yn bresennol yn y cyfarfod o'r Cabinet i glywed y drafodaeth ar gynlluniau'r trefi ac felly bod cyfle wedi'i golli.

Ychwanegodd yr Arweinydd fod Cyngor Tref Llangollen yn grŵp oedd yn edrych ymlaen a'i fod ef yn teimlo'n gadarnhaol iawn wrth drosglwyddo perchnogaeth cynlluniau'r dref i'r cynghorau tref unigol.

**PENDERFYNWYD**, cymeradwyo Cynllun Tref Llangollen o ystyried sylwadau'r aelodau.

## **7 CYNLLUN TREF PRESTATYN**

Cyflwynodd y Cyngorydd D.A.J. Thomas yr adroddiad oedd yn gofyn i'r Cabinet gefnogi cynllun tref arfaethedig Prestatyn. Yn yr ymgynghoriad cyhoeddus a gynhaliwyd drwy wefan y Cyngor, cafwyd yr awgrym y dylid trosglwyddo asedau'r Cyngor i'r gymuned yn hytrach na chynnal arwerthiant cyhoeddus; ac argymhelliad i roi darlun llawnach o Brestatyn o bersbectif cydraddoldebau.

Gofynnodd y Cyngorydd J. Thompson-Hill am i'r cynllun gael ei ddiwygio i adlewyrchu bod y cyfraddau troseddau uwch na chyfartaledd y Sir yn ward Dwyreiniol Prestatyn yn cael eu priodoli i achlysur blynyddol a gynhelir ar safle Pontins. Gofynnodd y Cyngorydd Thompson-Hill hefyd am ail-eirio'r cyfeiriad at

Brestatyn fel “lle nad yw’n hawdd ei gyrraedd ar y ffyrdd” oherwydd gallai geiriau o’r fath atal buddsoddi posibl.

Diolchodd yr Arweinydd i’r tîm Adfywio am eu gwaith da a dywedodd fod yr adroddiadau’n bositif i’w cymunedau ac y dylen nhw annog hyder busnesau’r sector preifat. Ychwanegodd yr Arweinydd ei fod yn gobeithio y byddai’r cynlluniau trefi’n cael eu datblygu’n awr gan y Cyngor newydd.

Diolchodd y Cyngorydd Thomas i’r Cabinet am eu sylwadau ar y cynlluniau trefi unigol. Eglurodd fod datblygu’r cynlluniau trefi wedi bod yn broses hir a’i fod yn fodlon gyda’r deiliant ond y byddai’n rhaid i’r Grwpiau Aelodau Ardaloedd lleol eu datblygu ac adrodd yn ôl yn rheolaidd i sicrhau bod gweithredu arnyn nhw.

**PENDERFYNWYD**, bod y Cabinet yn cymeradwyo Cynllun Tref Prestatyn o ystyried sylwadau’r aelodau.

## **8 MONITRO PERFFORMIAD YN ERBYN Y CYNLLUN CORFFORAETHOL**

Cyflwynodd Arweinydd y Cyngor adroddiad oedd yn rhoi diweddariad o berfformiad y Cyngor yn erbyn y Cynllun Corfforaethol. Eglurwyd ei bod wedi bod yn broses heriol i ganfod meysydd ar gyfer gwella ac i gydnabod blaenoriaethau ond bod y Cynllun Corfforaethol wedi gwneud monitro perfformiad yn llawer haws. Dywedodd yr Arweinydd ei fod yn fodlon gyda’r gwelliant a welwyd yn yr Adran Priffyrdd ac yn arbennig yn yr Adran Addysg a nododd y gwaith positif a wnaed o safbwynt demograffeg ac adfywio, ond cydnabu’r anhawster wrth wella’r meysydd hyn o gofio’r cyd-destun economaidd cenedlaethol. Pwysleisiwyd y byddai’n hawdd i’r gwelliannau a gyflawnwyd ddirywio felly dylid cadw ffocws ar berfformiad er mwyn cynnal safonau uchel.

Hysbysodd y Rheolwr Gwella Corfforaethol y Cabinet fod elfennau newydd wedi’u hychwanegu at yr adroddiad yn dilyn nifer o geisiadau gan gynnwys ychwanegu deiliant yn ymwneud â Diogelu ac Amddiffyn Plant ar gais Swyddfa Archwilio Cymru ac ychwanegu Cytundeb Deiliant ar gais Llywodraeth Cymru (LIC).

Tynnodd y Cyngorydd P.A. Dobb sylw’r Cabinet at y dangosydd sy’n mesur “y % o atgyfeiriadau i ddiogelu oedolion a gwblhawyd lle mae’r risg wedi’i reoli” i nodi bod y targed 95% wedi’i osod fel gobaith corfforaethol a bod y 87.2% a gyflawnwyd mewn gwirionedd yn llawer uwch na tharged y gwasanaeth ei hun o 80% ac felly nid oedd y statws ‘Coch’ yn adlewyrchiad cywir o’r safonau oedd yn cael eu cyflawni. Dywedodd y Cyngorydd Dobb fod hyn yn amlygu’r broblem o gymharu targedau y gellir eu cyflawni i’r targedau corfforaethol oedd wedi’u gosod ac y dylid ystyried y targedau perfformiad a osodwyd gan awdurdodau eraill wrth osod targedau corfforaethol. Soniodd y Cyfarwyddwr Corfforaethol: Demograffeg, Lles a Chynllunio’r anhawster wrth fesur perfformiad mewn modd meintiol, yn arbennig mewn perthynas â diogelu oedolion bregus lle nad yw’r ffigyrau’n dweud y stori lawn. Ychwanegodd y Cyngorydd M.M. Jones fod y



targedau'n anodd eu cyflawni ond bod y ffaith bod gwelliannau'n digwydd yn bwysig.

Dywedodd y Cynghorydd P.J. Marfleet fod y statws 'RAG' negyddol o safbwynt Deilliant 9: Roedd llai o risg o lifogydd i eiddo oherwydd bod LIC wedi penderfynu yn erbyn darparu cymorth ariannol i Gynllun Amddiffyn Corwen rhag Llifogydd a bod cyrraedd y targedau o fewn y Deilliant hwn y tu allan i reolaeth y Cyngor. Rhybuddiodd y Cynghorydd Marfleet hefyd y gallai'r ffaith bod Sir Ddinbych yn cael ei hystyried yn gyffredinol fel ardal risg uchel o lifogydd arwain at anawsterau i drigolion gael yswiriant tŷ. Dywedodd y Pennaeth Priffyrdd a Seilwaith y byddai'r adolygiad yn rhoi mwy o wybodaeth am hyn a nododd y Rheolwr Gwella Corfforaethol y dylid rhoi dangosyddion yn dangos statws RAG 'Coch' yng nghyd-destun yr adroddiad gan gydnabod nad yw statws negyddol bob amser yn golygu perfformiad gwael. Ychwanegodd y Cynghorydd D.A.J. Thomas fod Pont Harbwr y Foryd hefyd yn wynebu amgylchiadau tebyg ac y byddai'n parhau i gofrestru perfformiad negyddol yn erbyn ei ddangosyddion er waethaf y ffaith bod y prosiect yn sicr yn ymarferol.

Nododd y Cynghorydd J. Thompson-Hill hefyd mai ychydig o berthynas oedd rhwng y dangosydd sy'n ymwneud â'r nifer o bobl sy'n cael gwytodaeth drwy ddulliau electronig â lleihau'r risg o lifogydd ac nad oedd ei statws 'RAG' Coch yn dangos unrhyw beth o werth. Gofynnodd y Cynghorydd Thompson-Hill a oedd unrhyw le i adolygu'r dangosyddion o ystyried nad oedd rhai o'r dangosyddion yn berthnasol yn uniongyrchol a dywedwyd wrtho y byddai'r dangosyddion yn cael eu hadolygu'n flynyddol ac y byddai'r angen am i'r ddogfen fod yn synhwyrol ac yn gyraeddadwy yn golygu y gallai fod yn angenrheidiol diwygio rhai Deilliannau'n sylweddol.

Cytunodd yr Arweinydd y byddai'n rhaid i'r dangosyddion fod yn fwy ymarferol i fod yn effeithiol. Ychwanegodd yr Arweinydd y byddai mewnbyn yr Aelodau i ddatblygu'r dangosyddion yn fuddiol a mynegodd ei gefnogaeth i sefydlu gweithgor gan y Pwyllgor Craffu Perfformiad i fonitro'r gwaith hwn.

Dywedodd y Rheolwr Gwella Corfforaethol fod y defnydd o ddangosyddion blynyddol yn golygu bod rhai problemau'n cael eu gweld yn gymharol hwyr ac y byddai'r broses yn fwy effeithiol petai dangosyddion yn cael eu mesur yn chwarterol.

**PENDERFYNWYD** bod y Cabinet yn nodi'r cynnydd tuag at gyflawni'r deilliannau a nodwyd yn y Cynllun Corfforaethol ac yn cymeradwyo'r Cynllun Gweithredu arfaethedig i ddelio â'r materion a nodwyd o fewn yr adroddiad, o ystyried sylwadau'r aelodau.

## **9 CYMERADWYAETH I GYTUNDEB PARTNERIAETH NMWTRA**

Cyflwynodd y Pennaeth Priffyrdd a Seilwaith (HoHI) yr adroddiad yn gofyn am gefnogaeth y Cabinet i barhau gyda'i gyfranogiad yn Asiantaeth Cefnffordd Gogledd a Chanolbarth Cymru a chymeradwyaeth i fod yn rhan o'r Cytundeb Partneriaeth newydd mewn egwyddor. Cyflwynwyd copi drafft o'r Cytundeb

Partneriaeth newydd fyddai'n awr yn ymgorffori Cynghorau Sir Ceredigion a Phowys ac yn tynhau gweithdrefnau ar gyfer delio â risgiau rhwng yr awdurdodau partner. Fel arall, roedd yr un peth â'r cytundeb blaenorol. Ychwanegodd y Pennaeth Cyllid ac Asedau na fyddai unrhyw effaith ariannol sylweddol o beidio â pharau â'r bartneriaeth.

Dywedodd y Cynghorydd E.W. Williams ei bod yn bosibl bod gan y swyddogion oedd yn gweithio ar y prosiect y wybodaeth ddiweddaraf am ddatblygiadau ond nad oedd yr Aelodau'n ymwybodol o ba mor dda roedd y bartneriaeth wedi bod yn perfformio oherwydd nad oedd cyfarfod ffurfiol wedi'i gynnal am ddwy flynedd. Awgrymwyd y dylai'r bartneriaeth gyflwyno adroddiadau rheolaidd i'r Cynghorau oedd yn cymryd rhan i sicrhau monitro effeithiol a chytunodd yr HoHI y gellid hyrwyddo hyn. Gofynnodd y Cynghorydd P.A. Dobb lir Cynghorau dderbyn rhaglen waith ymlaen y bartneriaeth i helpu i ddilyn y gwaith oedd yn cael ei wneud. Cytunodd yr HoHI i hyn hefyd.

Dywedodd yr Arweinydd ei bod yn ymddangos bod mwy o fuddsoddiad yn Ne Cymru na gweddill Cymru a gofynnodd sut roedd yr arian yn cael ei ddyrannu. Eglurodd yr HoHI fod penderfyniadau ariannu'n cael eu gwneud ar lefel uwch na bwrdd NMWTRA ac mae rheoli'r gwaith yn unig ar ôl cael y dyraniad oedd y bwrdd er eu bod yn dweud bod Gogledd Cymru wedi derbyn buddsoddiad sylweddol.

#### **PENDERFYNWYD –**

- a) *bod y Cabinet yn cefnogi'r argymhellion i fod yn rhan o'r Cytundeb Partneriaeth newydd; a*
- b) *bod NMWTRA i ddarparu adroddiadau a rhaglenni gwaith ymlaen i'r Cabinet bob 6 mis i sicrhau monitro effeithiol.*

#### **10 RHAGLEN GWAITH YMLAEN Y CABINET**

Cyflwynodd y Cynghorydd H.H. Evans Raglen Gwaith Ymlaen y Cabinet i'w hystyried a chefnogwyd hi gan y Cabinet heb unrhyw newidiadau.

**PENDERFYNWYD** nodi Rhaglen Gwaith Ymlaen y Cabinet.

#### **11 DIWEDDARIAD O'R STRATEGAETH CEFNOGI POBL A CHYNLLUN GWEITHREDOL 2012 – 13**

Cyflwynodd y Cynghorydd P.A. Dobb yr adroddiad yn gofyn am gymeradwyaeth y Cabinet i'r newidiadau a wnaed i Strategaeth Cefnogi Pobl 2012 i 2014 a Chynllun Gweithredol Cefnogi Pobl 2012/13 cyn i'r cynlluniau gael eu cyflwyno i Lywodraeth Cymru.

Eglurwyd bod y Strategaeth Cefnogi Pobl 2011-14 yn amlinellu blaenoriaethau strategol rhaglen Cefnogi Pobl Sir Ddinbych fel fframwaith ar gyfer dyraniad adnoddau refeniw ac amlinellodd Gynllun Gweithredol Cefnogi Pobl 2012/13 yr oedd Llywodraeth Cymru'n ei fynnu bob blwyddyn. Yn dilyn ymgynghoriad gwnaed

nifer o newidiadau i'r 'camau a fwriadwyd' ar gyfer 2012-14 (manylion yn Atodiad 1 yr adroddiad) oedd angen cymeradwyaeth y Cabinet.

**PENDERFYNWYD** bod y Cabinet yn cytuno â'r newidiadau i'r Strategaeth Cefnogi Pobl 2012 i 2014 a Chynllun Gweithredu Cefnogi Pobl 2012/13.

## **12 EITHRIO TENDR AR GYFER TROSSLWYDDO CONTRACTAU GWASANAETHAU CEFNOGI POBL O LYWODRAETH CYMRU I GYNGOR SIR DINBYCH**

Cyflwynodd y Cynghorydd P.A.Dobb yr adroddiad yn gofyn am gymeradwyaeth y Cabinet i eithrio contractau newydd am wasanaethau a ariennir gan Lywodraeth Cymru drwy Grant Refeniw Cefnogi Pobl (SPRG) o'r angen am dendro adeg trosglwyddo i Dîm Cefnogi Pobl y Cyngor drwy'r Grant Rhaglen Cefnogi Pobl. Eglurwyd y contractau ar gyfer Cefnogi Pobl eu bod ar hyn o bryd yn cael eu hariannu'n uniongyrchol gan Lywodraeth Cymru ond y byddai hyn yn trosglwyddo i Gyngor Sir Dinbych yn ystod 2012-13.

**PENDERFYNWYD** bod y Cabinet yn cymeradwyo'r eithriad o'r broses dendro ar gyfer trosglwyddo contractau Gwasanaethau Cefnogi Pobl o Lywodraeth Cymru i Dîm Cefnogi Pobl y Cyngor.

## **RHAN II**

### **13 EITHRIO TENOR AR GYFER CONTRACT TAI Â CHYMORTH SEASHELLS**

Cyflwynodd y Cynghorydd P.A. Dobb yr adroddiad cyfrinachol yn gofyn am gymeradwyaeth y Cabinet i eithrio contract tai â chymorth Seashells o'r angen am dendro.

**PENDERFYNWYD** bod y Cabinet yn cymeradwyo'r eithriad o'r broses dendro ar gyfer contract tai â chymorth Seashells.

### **ADRODDIAD ARIANNOL 2011 - 2012**

Cyflwynodd y Cynghorydd J. Thompson-Hill yr adroddiad yn rhoi diweddariad o'r sefyllfa ariannol ddiweddaraf a'r cynnydd a wnaed yn erbyn y strategaeth gyllideb y cytunwyd arni. O gofio bod yr Adroddiad Ariannol yn cyfaddawdu elfennau Rhan 1 a Rhan 2, er budd ymarferoldeb, addaswyd trefn ystyried yr adroddiadau ac felly trafodwyd yr eitem hon cyn Eitem 13. Cyflwynwyd hanner cyntaf yr adroddiad mewn sesiwn agored.

Nododd y Cynghorydd Thompson-Hill fod y rhagfynegiad diweddaraf o'r gyllideb refeniw wedi rhagweld tanwariant net o £846k ar wasanaethau'r Cyngor a gorwariant o £505k ar gyfer ysgolion. Cafodd y Cabinet ddiweddariad hefyd o'r Prif Brosiectau Cyfalaf.

## **RHAN II**

Adroddiad cyfrinachol oedd yr Atodiad i'r Adroddiad Ariannol yn gofyn i'r Cabinet gymeradwyo argymhelliad y Grŵp Buddsoddi Strategol i brynu safle. Symudodd y cyfarfod i mewn i Ran 2 i ystyried yr agwedd hon o'r adroddiad. Rhoddodd y Cyngorydd Thompson-Hill fanylion y safle, sut byddai prynu'r safle o fudd i'r Cyngor a chynnig ar gyfer prynu'r safle.

Cytunodd yr Arweinydd fod y rhesymeg dros brynu'r safle'n rhesymegol ac y byddai'n arbed arian y Cyngor er mwyn ei wario'n fwy effeithiol. Gofynnodd y Cyngorydd E.W. Williams sut byddai arian o rentu'r adeilad yn cael ei ddefnyddio ac a fyddai'n cael ei ail-fuddsoddi mewn gwasanaethau. Dywedodd y Cyngorydd Thompson-Hill fod arbedion yn debygol o gyfrif tuag at dargedau effeithiolrwydd yn hytrach na'u bod yn cael eu hail-fuddsoddi'n benodol.

**PENDERFYNWYD** bod y Cabinet –

a) yn nodi'r sefyllfa ariannol bresennol; ac

b) yn cymeradwyo argymhelliad y Grŵp Buddsoddi Strategol i brynu'r safle.

### **SAFLE HONEY CLUB, Y RHYL – DIDDORDEB DATBLYGWR A GORCHYMYN PRYNU GORFODOL AR EIDDO CYFAGOS**

Cyflwynodd y Cyngorydd P.J. Marfleet yr adroddiad cyfrinachol oedd yn rhoi diweddariad ar ddiddordeb datblygwr yn yr Honey Club, y Rhyl, a gofynnodd i'r Cabinet gymeradwyo creu panel argymell i benderfynu ar y partner datblygu mwyaf ffafriol. Rhoddodd y Cyngorydd Marfleet fanylion y cynigion oedd wedi'u cyflwyno ar gyfer datblygu'r safle ac eglurodd y pryderon oherwydd statws cadwraeth yr adeilad.

Trafododd y Cabinet yr opsiynau'n ymwneud â chadwraeth yr adeilad a phwysleisiwyd yr angen am frysio gyda'r broses o wneud penderfyniad. Yn dilyn trafodaeth am y broses o roi cymeradwyaeth derfynol i'r partner datblygu mwyaf ffafriol, cytunodd y Cabinet y dylid sefydlu panel argymell i enwi'r partner datblygu mwyaf ffafriol fel y nodwyd yn yr adroddiad. Byddai'r Aelod lleol yn cael ei enwi o fewn cyfansoddiad arfaethedig y panel i'w benderfynu gan y Grŵp Aelodau Ardaloedd a byddai'r Aelod Arweiniol Adfywio'n eistedd ar y panel hefyd. Byddai argymhelliad y panel yn cael ei gyflwyno i gyfarfod nesaf y Cabinet ar 24 Ebrill. Yn y cyfarfod hwn, bydd y Cabinet yn penderfynu sut i symud ymlaen ac a ddylai'r penderfyniad i gymeradwyo'r partner datblygu mwyaf ffafriol gael ei ddirprwyo i'r Prif Weithredwr.

**PENDERFYNWYD** –

a) bod y Cabinet yn cymeradwyo'r cynnig i sefydlu panel argymell i ystyried y ceisiadau gan y datblygwyr;

b) y byddai cyfansoddiad y panel argymell yn unol â'r hyn a nodwyd yn yr adroddiad;

- c) *mai'r Grŵp Aelodau Ardaloedd Lleol fyddai'n penderfynu pa aelod lleol oedd i eistedd ar y panel;*
- d) *y byddai'r panel argymhell hefyd yn cynnwys yr Aelod Arweiniol Adfywio; ac*
- e) *y byddai diweddariad yn cael ei gyflwyno i gyfarfod nesaf y Cabinet lle bydd penderfyniad yn cael ei wneud ynglŷn â sut i symud ymlaen.*

## **PROSIECT GWASTRAFF BWYD RHANBARTHOL – NEWID Y DEWIS O GYNIGYDD**

Cyflwynodd y Cynghorydd J. Thompson-Hill adroddiad cyfrinachol yn gofyn am gymeradwyaeth y Cabinet i fynd yn ôl at y cynigydd wrth gefn ar gyfer y Prosiect Bwyd Rhanbarthol Gogledd Ddwyrain Cymru os na fydd y cynigydd a ffefrir yn gallu cael arian erbyn y dyddiad cau, sef 30 Mawrth 2012. Eglurwyd y byddai'r contract wrth gefn yn ddrutach na'r contract gyda'r cynigydd cyntaf a ffefrir ond bod y cynigydd wrth gefn wedi cael yr arian yn barod ac y byddai'r gost yn dal yn llai nag am ddefnyddio safleoedd tirlenwi.

***PENDERFYNWYD*** *bod y Cabinet yn cymeradwyo cael gwared â'r cynigydd a ffefrir os na fydd wedi cael arian erbyn y dyddiad cau, a bod y cynigydd wrth gefn yn cymryd ei le.*

Daeth y cyfarfod i ben am 12:10pm.

Mae tudalen hwn yn fwriadol wag

**Adroddiad i'r: CABINET**

**Dyddiad y Cyfarfod: 24ain Ebrill 2012**

**Aelod Arweiniol Cabinet: Y Cyngorydd Julian Thompson-Hill**

**Swyddog Arweiniol: Paul McGrady, Pennaeth Cyllid ac Asedau**

**Teitl: Adroddiad Cyllid**

## **1 Beth yw byrdwn yr adroddiad?**

Mae'r adroddiad yn rhoi datganiad diwedd y flwyddyn rhagolygon cyllideb refeniw a pherfformiad o ran strategaeth y gyllideb ar gyfer 2011/12 yn unol â'r sefyllfa ar ddiwedd Mawrth 2012. Mae'r adroddiad hefyd yn rhoi diweddariad cryno o'r Cynllun Cyfalaf, y Cyfrif Refeniw Tai a'r Cynllun Cyfalaf Tai.

## **2 Pam cyflwyno'r adroddiad hwn?**

Mae'r adroddiad yn hysbysu'r aelodau o'r rhagolygon ariannol diweddaraf er mwyn cyflawni'r strategaeth gyllidebol a gytunwyd ar gyfer 2011/12 fel y'i diffinnir yn y Cynllun Ariannol Tymor Canol, y Cynllun Cyfalaf ar Cynllun Busnes Stoc Dai.

## **3 Beth yw'r Argymhellion?**

Bod yr Aelodau'n cydnabod y sefyllfa ariannol ddiweddaraf a'r cynnydd o ran y strategaeth gyllidebol a gytunwyd.

## **4 Manylion yr adroddiad**

Cyflwynir rhagolygon diweddaraf y gyllideb refeniw yn **Atodiad 1** ac mae'n dangos tanwariant net o £841k ar wasanaethau'r cyngor (£846k y mis diwethaf) ynghyd â £500k ar gyllidebau corfforaethol, gan gynnwys darpariaeth ar gyfer llithriant yn nharged arbedion eleni o £300k. Mae amrywiadau o fewn rhai gwasanaethau o gymharu â'r rhagolygon gwreiddiol ond mae'r rhain yn cael eu rheoli gan y gwasanaethau.

Mae'r sefyllfa mewn perthynas ag ysgolion yn dangos gorwariant o £350k (£505k y mis diwethaf). Dangosir isod fanylion pellach perfformiad cyllidebol adrannol. Cynhwysir crynodeb o'r Cyfrif Refeniw Tai hefyd yn Atodiad 1 er gwybodaeth, ond mae hon yn gronfa ar wahân ac nid yw'n rhan o gyllideb refeniw'r Cyngor.

Mae **Atodiad 2** i'r adroddiad yn rhoi diweddariad yn dangos cynnydd mewn perthynas ag arbedion a phwysau a gytunwyd fel rhan o broses pennu cyllideb 2011/12. I gyd, cytunwyd ar arbedion o £6.359m ac mae £6.163m

(97%) wedi ei gyflawni gyda £0.136m (2%) yn cael ei gyfrif fel eitemau 'ar y gweill'. Mae'r eitemau 'ar y gweill' yn rhai na ellir eu cadarnhau nes cwblheir y dadandsoddiad ar ddiwedd y flwyddyn, er y dylid cyflawni'r cwbl neu, os na chânt eu cyflawni, eu hailosod.

## 5 **Sut mae'r penderfyniad yn cyfrannu tuag at y Blaenoriaethau Corfforaethol?**

Mae rheoli cyllidebau refeniw a chyfalaf y cyngor a chyflawni'r strategaeth gyllidebol a gytunwyd yn sylfaen i'r gweithgareddau ym mhob maes, gan gynnwys blaenoriaethau corfforaethol.

## 6 **Beth fydd yn ei gostio a sut fydd yn effeithio gwasanaethau eraill?**

Mae'r adran hon yn yr adroddiad yn cael ei defnyddio i amlygu unrhyw amrywiadau allweddol o dargedau cyllideb neu arbedion, risgiau neu arbedion posibl ychwanegol a all godi trwy gydol y flwyddyn ac yn rhoi diweddariad mwy cyffredinol ar y Cynllun Cyfalaf a'r Cyfrif Refeniw Tai.

**Cyllideb Refeniw** – Mae'r gyllideb refeniw ar gyfer gwasanaethau ar ddiwedd Mawrth yn dangos rhagolygon tanwariant o £841k (£846k y mis diwethaf). Mae hyn yn cynrychioli amrywiad o lai na 1% ar gyllideb gros o bron i £148m. Mae hefyd tanwariant yn rhai o'r cyllidebau corfforaethol. Mae'r amrywiad cyfan ychydig mwy nag 1% ar gyllideb gros o bron i £208m. Nodir y manylion isod:

Mae'r tanwariant mewn **Cynllunio Busnes a Pherfformiad** yn bennaf yn ymwneud â'r gyllideb ar gyfer gweinyddu grant Cymorth a'r grant bresennol yn dod i ben.

Adroddir tanwariant bychan o £10k mewn **Hamdden, Llyfrgelloedd a Datblygu Cymunedol** o ganlyniad i oedi wrth lenwi swyddi gweigion.

Rhagwelir tanwariant o £20k yn y gyllideb **Cyllid ac asedau**, yn gyffredinol oherwydd swyddi gweigion.

**Menter Cyllid Preifat** – lluniwyd model achos busnes gwreiddiol MCP gan ddefnyddio cyfraddau llog llawer uwch na'r rhai y mae'r cyngor yn eu cael ar hyn o bryd, neu'n debygol o'u cael yn y tymor canol. Roedd y model yn tybio y gellid cael buddsoddiad ym mlynnyddoedd cynnar y prosiect a fyddai'n rhoi enillion digonol i ariannu costau yn y blynnyddoedd diweddarach. Mae darpariaeth yn cael ei gwneud, felly, i sicrhau nad oes bwch ariannu mewn blynnyddoedd i ddod.

**Priffyrdd a Seilwaith** – yn dangos rhagolygon o £242k mewn tanwariant (£264k y mis diwethaf). Mae gwariant is ar gyllidebau cynnal a chadw yn y gaeaf wedi cyfrannu tuag at y sefyllfa gyffredinol eleni.



Mae'r adran **Adfywio, Cynllunio a Gwarchod y Cyhoedd** yn rhagweld tanwariant o £175k (£215k y mis diwethaf). Mae'r symudiad y mis hwn yn ymwneud â gwariant ychwanegol ar gyllideb Y Rhyl yn Symyd Ymlaen a chynnwys rhai costau untro dileu swyddi.

**Gwasanaethau Oedolion** - dangosir cyllidebau fel rhai cytbwys ond gan dybio y bydd rhyw £170k mewn grant Cefnogi Pobl (£171k y mis diwethaf) yn cael ei ddefnyddio i ariannu pwysau yn y flwyddyn. Roedd hyn yn rhan o strategaeth a gytunwyd yn yr her gwasanaeth yn 2010 i reoli pwysau costau yn y flwyddyn. Fodd bynnag, bydd y cymhorthdal gan Gefnogi Pobl yn gostwng yn 2012/13 ac yn y pen draw yn diflannu ac felly bydd angen delio â'r pwysau yn y tymor canol. Mae'r alldro fel y rhagwelir fodd bynnag yn y flwyddyn hon yn caniatáu cynyddu cronfa Cefnogi Pobl ond nid yw'n debygol y bydd hyn yn digwydd yn y dyfodol.

Mae'r **Gwasanaeth Plant a Theuluoedd** yn rhagweld tanwariant o £159k (£122k y mis diwethaf). Mae nifer o resymau am y newid y mis hwn gan gynnwys lleoliad arbenigol yn dod i ben yn gynt na'r disgwyl, arbedion ar swyddi gweigion a chostau adnewyddu cyfrifiaduron personol yn is na'r hyn a ragwelwyd.

**Gwasanaethau yr Amgylchedd** – Mae'r adran yn rhagweld tanwariant o £59k (£82k y mis diwethaf). Mae'r newid oherwydd pwysau newydd ar gyllideb Cyfleusterau Arfordirol o ganlyniad i fethu â chyflawni'r targed incwm ar gyfer rhent ar Bentre'r Plant.

Mae targedau arbedion o few **Gwasanaethau Cwsmeriaid** yn dod i £271k eleni. O hyn, mae £126k yn ymwneud ag arbedion effeithlonrwydd caffaeliad ac yn unol â'r targed. Gellir ei asesu'n fwy effeithiol gan fod gwariant gwirioneddol ar nwyddau traul yn cael ei adolygu ar ddiwedd y flwyddyn. Rhagwelir tanwariant o £60k yn y gyllideb adrannol oherwydd oedi wrth recriwtio. Os bydd balansau adrannol yn cael eu cario trosodd, cynigir defnyddio peth fuddsoddi yn y mewnrwyd yn 2012/13.

Mae gwariant ar **gyllideb corfforaethol** (gan gynnwys taliadau banc, ffioedd archwilio a chyllidebau ôl-ariannu) wedi bod yn llai na'r disgwyl a dylai hyn gynhyrchu tanwariant o £200k. Mae cyfraddau casglu ar **dreth y cyngor** wedi aros yn uchel eleni, a gaiff effaith gadarnhaol ar arenillion ddiwedd y flwyddyn a bydd yn cynhyrchu gwarged arian. Fodd bynnag, mae diwygiad ym mudd-daliadau'r dreth gyngor yn debygol o ostwng cyfraddau casglu mewn blynyddoedd i ddod a gaiff effaith ar yr adnoddau sydd ar gael i'r cyngor a byddai'n ddoeth gwneud peth darpariaeth i helpu rheoli'r effaith.

**Ysgolion** – Tybir nawr y bydd y symudiad yng ngyllidebau'r ysgolion yn ostyngiad mewn balansau cyffredinol o £350k (£505k y mis diwethaf). Mae'r sefyllfa'n cynnwys saith o ysgolion mewn anhawster ariannol. Gofynnir i ysgolion mewn sefyllfa o ddiffyg tebygol gyflwyno cynigion i gael cyllideb gytbwys. Bydd ysgolion gyda gorwariant ar ddiwedd y flwyddyn yn cario'r diffyg ymlaen.

**Cynllun Cyfalaf-** Yr alldro a ragwelir yw £34.2m. Mae **Atodiad 3** yn dangos crynodeb o'r cynllun presennol a sut caiff ei ariannu. Yn **Atodiad 4** rhoddir diweddariad ar y prosiectau mawrion.

**Cyfrif Refeniw Tai (CRT)** – Mae'r rhagolygon CRT diweddaraf yn dangos diffyg yn y flwyddyn a gynlluniwyd o £1.306m (£1.109m y mis diwethaf) yn erbyn cyllideb wreiddiol o £1.025m. Mae'r diffyg a ragwelir ar hyn o bryd £281k yn uwch na'r gyllideb wreiddiol. Mae'r diffyg a gynlluniwyd yn y flwyddyn yn deillio gan fod £1.3m o'r gyllideb refeniw i'w ddefnyddio i ariannu gwariant cyfalaf fel rhan o'r Cynllun Busnes Stoc Dai ar gyfer 2011/12. Mae'r Cynllun Busnes yn aros yn ymarferol ac yn seiliedig ar y rhagolygon diweddaraf, balans y CRT i'w gario trosodd fydd £703k (£899k y mis diwethaf).

Mae'r prif symudiad y mis hwn yn ymwneud â'r gyllideb Trwsio a Chynnal a Chadw lle mae rhagolygon gwariant wedi cynyddu £200k. Mae hyn oherywdd nifer o faterion, gan gynnwys cost ychwanegol contract gwasanaethu nwy newydd ac ariannu costau straen pensiwn yn y flwyddyn. Hefyd mae gwariant untro ychwanegol a fuddsoddwyd tua diwedd y flwyddyn wrth leihau'r gwaith trwsio a chynnal a chadw a oedd wedi cronni. Daeth y gwaith ychwanegol hwn i ryw £100k a bydd yn helpu sicrhau bod y gwaith sydd wedi hel yn cael ei gadw ar lefel haws ei rheoli yn y dyfodol. Mae'r gyllideb CRT yn cael eu hadolygu ar gyfer 2012/13 gydag agwedd seiliedig ar sero yn cael ei chyflwyno a chyfrif masnachu tybiannol yn cael ei gyflwyno yn yr elfen Trwsio a Chynnal a Chadw er mwyn monitro costau a pherfformiad yn agosach.

Mae rhagolygon alldro y Cynllun Cyfalaf Tai wedi cynyddu i £5.607m (£5.354m a adroddwyd y mis diwethaf) o gymharu â'r amcangyfrif a gyllidebwyd o £5.969m ar gyfer y flwyddyn. Mae'r cynnydd yn bennaf oherwydd hepgoriadau a ad-drefnwyd a gwaith wedi ei ddwyn ymlaen o Grwpiau Gwella 6, 7 ac 8, a oedd i ddechrau yn 2012/2013. Mae cyflawni Ansawdd Safon Tai Cymru erbyn 2012/13 yn parhau i fod ar y llwybr priodol ac nid yw'r rhagolygon gwariant diweddaraf yn effeithio hyfywedd y Cynllun Busnes Stoc Dai. Cwblhewir arolwg cyflwr stoc manwl yn 2012/13 a bydd hyn yn helpu bwydo gwybodaeth i'r tybiaethau buddsoddi cyfalaf a chynllunio busnes i'r dyfodol.

Dangosir crynodeb o sefyllfa ddiweddaraf y CRT yn y tabl isod.

***Crynodeb o'r Cyfrif Refeniw Tai a'r Cynllun Cyfalaf:***

| <b><u>Crynodeb Cyfrif Refeniw Tai 2011/12</u></b> |              |
|---|--------------|
| <b><u>Mawrth 2012</u></b>                         |              |
| <b>Gwariant</b>                                   | <b>£'000</b> |
| Rheoli a Chynnal a Chadw Tai                      | 5,576        |
| Taliadau Cyfalaf                                  | 2,591        |
| Cymhorthdal                                       | 3,079        |
| Darpariaeth ar gyfer Dyledion Drwg                | 26           |

|                                     |               |
|-------------------------------------|---------------|
| Cyfraniad Refeniw i Gyfalaf         | 1,341         |
| <b>Cyfanswm Gwariant</b>            | <b>12,613</b> |
| <b>Incwm</b>                        |               |
| Rhenti                              | 11,143        |
| Modurdai                            | 155           |
| Llogau                              | 9             |
| <b>Cyfanswm Incwm</b>               | <b>11,307</b> |
| <b>Diffyg yn y flwyddyn</b>         | <b>1,306</b>  |
| <b>Balans CRT a gariwyd trosodd</b> | <b>703</b>    |

| <b>Cynllun Cyfalaf Tai</b> |              |
|----------------------------|--------------|
| <b>Mawrth 2012</b>         |              |
|                            | <b>£,000</b> |
| Gwariant a Gynlluniwyd     | 5,607        |
| <b>Ariannwyd gan:</b>      |              |
| Lwfans Atgyweiriadau Mawr  | 2,400        |
| Cyfraniad Refeniw          | 1,341        |
| Derbynebaw Cyfalaf         | 65           |
| Benthyca Darbodus          | 1,801        |
| <b>Cyfanswm</b>            | <b>5,607</b> |

## 7 Pa ymgynghori a fu?

Argymhellwyd y gyllideb refeniw gan y Cabinet a'i chytuno'n ffurfiol gan y Cyngor ar ôl cyfres o heriau gwasanaeth. Cymeradwywyd y cynllun cyfalaf gan y Cyngor ar ôl gwaith craffu gan y Grŵp Strategaeth Cyfalaf ac Asedau (a elwir nawr y Grŵp Buddsoddi Strategol) ac argymhelliad gan y Cabinet. Cymeradwywyd y Cyfrif Refeniw Tai ar ôl ymgynghori ag aelodau etholedig a chynrychiolwyr ffederasiwn y tenantiaid.

## 8 Datganiad y Prif Swyddog Cyllid

Mae'r sefyllfa alldro a ragwelir yn un a groesewir ac yn dangos bod gwasanaethau yn gweithio tuag at gyflawni cynllun ariannol eleni. Mae cyflawni'r targed arbedion ar gyfer eleni yn llwyddiant arwyddocaol ac mae'r sefyllfa ddiweddaraf yn rhoi llwyfan da i ni sicrhau cwrdd â thargedau'r flwyddyn nesaf. Mae'n bwysig bod gwasanaethau yn parhau i reoli cyllidebau'n ddarbodus, a bod unrhyw warged yn y flwyddyn yn cael ei ystyried yng nghyd-destun y sefyllfa ariannol tymor canol.

Fel y rhagwelwyd, mae'r sefyllfa gyffredinol wedi parhau i wella ac mae rhan o hyn oherwydd cynnydd sy'n cael ei wneud wrth gyflawni arbedion y flwyddyn

nesaf. Bydd rhai cyllidebau a ddelir yn gorfforaethol ar gyfer darpariaethau penodol sydd wedi eu hymrwymo yn y blynyddoedd i ddod yn cynhyrchu gwarged ariannol yn y flwyddyn hon.

### **Sylwadau Economaidd a Diweddariad ar Reoli'r Trysorlys**

Mae'r marchnadoedd ariannol yn parhau i fod yn gyfnewidiol ac mae hyn yn parhau i gyfyngu nifer y sefydliadau y gall y Cyngor fuddsoddi gyda hwy. Yn gynharach yn y flwyddyn penderfynodd y Cyngor gyfyngu holl fuddsoddiadau i chwe mis fel mesur darbodus. Gan fod sgoriau rhai banciau'r DU wedi eu hisraddio wedi hynny, rhaid oedd newid strategaeth trysorlys y Cyngor yn ystod y flwyddyn a chyfyngwyd arian cadw gyda banciau'r DU i fis. Mae hyn nawr wedi ei ymestyn i 90 diwrnod. Mae'r Cyngor yn ystyried opsiynau trwy'r amser i sicrhau bod buddsoddiadau'n ddiogel tra hefyd yn ceisio cael yr enillion mwyaf rhesymol posibl dan yr amgylchiadau.

Oherwydd costau benthyca is na'r disgwyl eleni, bydd gwarged yn y gyllideb ariannu cyfalaf. Mae hyn oherwydd nad oedd angen benthyca ychwanegol fel y cynlluniwyd yn wreiddiol. Defnyddir hwn i ad-drefnu dyledion cyn diwedd y flwyddyn ariannol a bydd yn rhoi gostyngiad bychan yng nghostau benthyca cyffredinol y Cyngor.

Mae cyfanswm benthyciadau ar hyn o bryd yn £136m ar raddfa o 5.73% ar gyfartaledd a chyfanswm buddsoddiadau yn £27.0m ar gyfradd o 1.45% ar gyfartaledd.

### **9 Pa risgiau sydd ac a oes unrhyw beth y medrwn ei wneud i'w lleihau?**

Dyma'r cyfnod ariannol mwyaf heriol y mae'r cyngor wedi ei wynebu a byddai methu â chyflawni'r strategaeth gyllidebol a gytunwyd yn rhoi pwysau pellach ar y gwasanaethau yn y flwyddyn ariannol hon ac i'r dyfodol. Bydd monitro'r gyllideb yn rheolaidd ac adrodd yn fuan am unrhyw amrywiad yn helpu sicrhau cyflawni'r strategaeth ariannol.

Mae risgiau penodol yn amlwg wrth ddelio â phrosiectau cyfalaf a gall gynnwys gwariant neu redeg dros amser, problemau ariannu ac ystyriaeth anariannol eraill. Mae mecanwaith cymeradwyo cadarn a gwaith monitro ac adrodd ariannol manwl, ynghyd â threfniadau rheoli prosiect effeithiol, yn helpu lleihau'r risgiau hyn.

Mae'r CRT yn ymgymryd â buddsoddiad cyfalaf sylweddol i wella'r stoc dai ac yn defnyddio benthyciadau a grantiau i ariannu'r gwaith. Rhaid i unrhyw fenthyciad fod yn fforddiadwy ac mae gwaith monitro rheolaidd a chymeradwyo ac asesiad hyfywedd blynyddol y Cynllun Busnes Stoc Dai yn sicrhau bod hyn yn wir.

### **10 Pŵer i gymryd y Penderfyniad**

Mae gofyn i awdurdodau lleol, dan Adran 151 Deddf Llywodraeth Leol 1972 wneud trefniadau i weinyddu eu materion ariannol yn briodol.

Mae tudalen hwn yn fwriadol wag

## Appendix 1

## DENBIGHSHIRE COUNTY COUNCIL REVENUE BUDGET MONITORING REPORT 2011/12

| Forecast as at 31/03/2012                      | Budget         |                |                | Projected Outturn |                 |                | Variance     |               |               | Net           | Variance Previous Report |
|--|----------------|----------------|----------------|-------------------|-----------------|----------------|--------------|---------------|---------------|---------------|--------------------------|
|  | Expenditure    | Income         | Net            | Expenditure       | Income          | Net            | Expenditure  | Income        | Net           |               |                          |
|  | £'000          | £'000          | £'000          | £'000             | £'000           | £'000          | £'000        | £'000         | £'000         | %             | £'000                    |
| Business Planning & Performance                | 1,195          | -224           | 971            | 1,312             | -438            | 874            | 117          | -214          | -97           | -9.99%        | -100                     |
| Legal & Democratic Services                    | 2,086          | -538           | 1,548          | 2,279             | -745            | 1,534          | 193          | -207          | -14           | -0.90%        | 0                        |
| Finance & Assets                               | 14,538         | -7,412         | 7,126          | 14,955            | -7,849          | 7,106          | 417          | -437          | -20           | -0.28%        | -20                      |
| Highways & Infrastructure                      | 20,080         | -9,401         | 10,679         | 19,885            | -9,448          | 10,437         | -195         | -47           | -242          | -2.27%        | -263                     |
| Planning, Regeneration & Public Protection     | 5,765          | -1,949         | 3,816          | 5,566             | -1,925          | 3,641          | -199         | 24            | -175          | -4.59%        | -215                     |
| Adult & Business Services                      | 44,730         | -13,004        | 31,726         | 43,884            | -12,158         | 31,726         | -846         | 846           | 0             | 0.00%         | 0                        |
| Children & Family Services                     | 9,904          | -1,105         | 8,799          | 9,853             | -1,213          | 8,640          | -51          | -108          | -159          | -1.81%        | -122                     |
| Housing Services                               | 1,624          | -1,236         | 388            | 1,616             | -1,228          | 388            | -8           | 8             | 0             | 0.00%         | 8                        |
| Leisure, Libraries & Community Development     | 10,272         | -4,675         | 5,597          | 11,373            | -5,786          | 5,587          | 1,101        | -1,111        | -10           | -0.18%        | -12                      |
| Strategic HR                                   | 1,647          | -370           | 1,277          | 2,096             | -824            | 1,272          | 449          | -454          | -5            | -0.39%        | 0                        |
| Customer Services                              | 3,857          | -876           | 2,981          | 4,100             | -1,179          | 2,921          | 243          | -303          | -60           | -2.01%        | -40                      |
| Environment                                    | 19,650         | -8,219         | 11,431         | 19,621            | -8,249          | 11,372         | -29          | -30           | -59           | -0.52%        | -82                      |
| Modernising Education                          | 1,336          | 0              | 1,336          | 1,341             | -5              | 1,336          | 5            | -5            | 0             | 0.00%         | 0                        |
| School Improvement & Inclusion                 | 11,225         | -6,678         | 4,547          | 11,585            | -7,038          | 4,547          | 360          | -360          | 0             | 0.00%         | 0                        |
| <b>Total Services</b>                          | <b>147,909</b> | <b>-55,687</b> | <b>92,222</b>  | <b>149,466</b>    | <b>-58,085</b>  | <b>91,381</b>  | <b>1,557</b> | <b>-2,398</b> | <b>-841</b>   | <b>-0.91%</b> | <b>-846</b>              |
| Corporate                                      | 42,699         | -36,671        | 6,028          | 42,499            | -36,671         | 5,828          | -200         | 0             | -200          | -3.32%        | -100.00                  |
| MTFP 2011/12 Slippage Provision                | 300            | 0              | 300            | 0                 | 0               | 0              | -300         | 0             | -300          | -100.00%      | -300.00                  |
| Precepts & Levies                              | 4,549          | 0              | 4,549          | 4,549             | 0               | 4,549          | 0            | 0             | 0             | 0.00%         | 0.00                     |
| Capital Financing                              | 12,104         | 0              | 12,104         | 12,104            | 0               | 12,104         | 0            | 0             | 0             | 0.00%         | 0.00                     |
| <b>Total Corporate</b>                         | <b>59,652</b>  | <b>-36,671</b> | <b>22,981</b>  | <b>59,152</b>     | <b>-36,671</b>  | <b>22,481</b>  | <b>-500</b>  | <b>0</b>      | <b>-500</b>   | <b>-2.18%</b> | <b>-400</b>              |
| <b>Council Services &amp; Corporate Budget</b> | <b>207,561</b> | <b>-92,358</b> | <b>115,203</b> | <b>208,618</b>    | <b>-94,756</b>  | <b>113,862</b> | <b>1,057</b> | <b>-2,398</b> | <b>-1,341</b> | <b>-1.16%</b> | <b>-1,246</b>            |
| <b>Schools</b>                                 | <b>67,166</b>  | <b>-7,226</b>  | <b>59,940</b>  | <b>67,516</b>     | <b>-7,226</b>   | <b>60,290</b>  | <b>350</b>   | <b>0</b>      | <b>350</b>    | <b>0.58%</b>  | <b>505</b>               |
| <b>Total Council Budget</b>                    | <b>274,727</b> | <b>-99,584</b> | <b>175,143</b> | <b>276,134</b>    | <b>-101,982</b> | <b>174,152</b> | <b>1,407</b> | <b>-2,398</b> | <b>-991</b>   | <b>-0.57%</b> | <b>-741</b>              |
| <b>Housing Revenue Account</b>                 | <b>12,327</b>  | <b>-11,302</b> | <b>1,025</b>   | <b>12,613</b>     | <b>-11,307</b>  | <b>1,306</b>   | <b>286</b>   | <b>-5</b>     | <b>281</b>    | <b>27.41%</b> | <b>84</b>                |

Mae tudalen hwn yn fwriadol wag

Tudalen 20



| <b>Appendix 2 Medium Term Financial Plan Update 2011/12</b> |   |               |                         |                        |   |              |
|---|---|---------------|-------------------------|------------------------|---|--------------|
| <b>Update to 31/03/2012</b>                                 |   |               |                         |                        |   |              |
| <b>Ref</b>  | <b>Action</b>                                 | <b>Status</b> | <b>Saving<br/>£'000</b> | <b>Total<br/>£'000</b> |   | <b>Posts</b> |
| <b>General</b>  |   |               |                         |                        |   |              |
| A1  | Workforce Budget Reduction 1%                 | Achieved      | 125                     |                        | Base budget reduction applied to staffing budgets.  |              |
| A4  | Reduce staff advertising                      | Achieved      | 150                     |                        | Base budget reduction applied though actual expenditure has exceeded the total cut.               |              |
| A5  | Procurement savings                           | Achieved      | 200                     |                        | Includes savings on e-tendering school transport contracts and new insurance contract.            |              |
| A7  | Costs of Democracy                            | Achieved      | 25                      |                        | Reduction in cabinet membership etc.  |              |
| A8  | Review of Senior Management & Exec PAs        | Achieved      | 365                     |                        | Based on removal of 3 senior management posts and 2 PA posts.                                     |              |
| A9  | Reduce budget for Major Events                | Achieved      | 40                      |                        | Base budget reduction.  |              |
| DS1   | Reduction in School Roles                     | Achieved      | 340                     |                        | Based on forecast reduction in pupil numbers.   |              |
| DS2   | Removal of Unused School Pay Budget Provision | Achieved      | 620                     |                        | Removal of single status funding.   |              |
| G1  | Removal of one-off Budget 2010/11             | Achieved      | 2,185                   | 4,050                  |   | 5            |
| <b>Asset Review</b>   |   |               |                         |                        |   |              |
| B1  | Office accommodation                          | Achieved      | 80                      | 80                     | Savings in relation to Trem Clwyd and Fronfaith.  |              |
| <b>Support Services Review</b>                              |   |               |                         |                        |   |              |
| C1  | HR review                                     | Achieved      | 50                      |                        | Ongoing savings re HR Direct and impact of restructure, inc saving on 1 management post.          | 1            |
| C12   | Insurance Tender                              | Achieved      | 50                      |                        | New contract has delivered savings. Part of the saving included in procurement target above.      |              |
| C2  | Property services - phase 1                   | Achieved      | 100                     |                        | Savings through restructure - redundancy and reduction in use of agency staff.                    | 1            |
| C3  | Legal services - phase 1                      | Achieved      | 42                      |                        | Removal of a solicitor's post   | 1            |
| C4  | Democratic support                            | Achieved      | 52                      |                        | Removal of a manager's post   | 1            |
| C5  | ICT/IM  | Achieved      | 131                     |                        | Four redundancies as part of reorganisation of the department                                     | 4            |
| C5  | ICT/IM  | Achieved      | 14                      |                        | Dependent upon wider use of Proactis to allow a further post to be declared redundant             |              |
| C6  | ICT/IM  | In Progress   | 126                     |                        | Procurement/consolidation of equipment - will be achieved but need to proved at year-end.         |              |
| C7  | Finance - Financial Management                | Achieved      | 70                      | 635                    | Removal of 2 posts in creditor payments   | 2            |
| <b>Service Challenges</b>                                   |   |               |                         |                        |   |              |
| <b>Leisure, Libraries &amp; Community Development</b>       |   |               |                         |                        |   |              |
| Da1   | Leisure services- Management System           | Achieved      | 40                      |                        | New booking system and membership scheme  |              |
| Da2   | Back office co-location                       | Achieved      | 20                      |                        | Savings in admin as sections move to one location   |              |
| Da5   | Remove subsidy by increasing income           | Achieved      | 50                      |                        | General increases in income from various sources  |              |
| Dk2   | Merger of N Wales Bibliographic Services      | Achieved      | 20                      |                        | Libraries   |              |
| Dk3   | Running Costs / Income                        | Achieved      | 27                      |                        | Libraries - review of cleaning and caretaking costs   |              |
| Dk4   | Family Info and Archives review               | Achieved      | 35                      |                        | Libraries   |              |
| Dk5   | Review of housesbound service                 | In Progress   | 10                      | 202                    | Libraries   |              |
| <b>Environmental Services</b>                               |   |               |                         |                        |   |              |
| Db11  | Outsource Propogation                         | Achieved      | 30                      |                        | Open spaces - included restricted use of nursery for bedding plants as well as outsourcing        |              |
| Db13  | Cemetaries charging -                         | Achieved      | 34                      |                        | Increase charges over inflation   |              |
| Db16  | Countryside staff reduction                   | Achieved      | 24                      |                        | Post reduction Senior Admin Officer   | 1            |
| Db17  | Tourism Service Redesign                      | Achieved      | 20                      |                        | Saving of PA post.  | 1            |
| Db18  | Regeneration Service Redesign                 | Achieved      | 23                      |                        | Savings from redefinition of roles, lower numbers and integrations with public realm and leisure. |              |
| Db2   | Renegotiate recycle and disposal contracts    | Achieved      | 220                     |                        | New recycling contract  |              |
| Db5   | Regional Waste Project Procurement Budget     | Achieved      | 94                      |                        | Reduction in project budget as it comes live  |              |
| Db8   | Reduce Overtime (Street Cleansing)            | Replacement   | 20                      |                        | Achieved in part but replaced with other savings  |              |
| Db9   | Fleet Efficiency                              | Achieved      | 50                      |                        | Hired vehicles replaced by in-house   |              |
| Db1/12  | Other   | Achieved      | 26                      |                        |   |              |
| Db14  | WAG Waste Target Pressures                    | Confirmed     | -247                    |                        | Pressure is as originally forecast.   |              |
| Db15  | Free School Meals Cost Pressures              | Confirmed     | -130                    | 164                    | Pressure is as originally forecast.   |              |
| <b>Planning, Regeneration &amp; Regulatory Services</b>     |   |               |                         |                        |   |              |
| Dc1   | Review of Regeneration                        | Achieved      | 40                      |                        | Staff reductions as a result of restructuring - includes elements of a management post            | 1            |
| EC21  | Review Pest Control                           | Achieved      | 30                      |                        | Part of collaboration project - one post gone on EVR  | 0.5          |
| EC22  | Review Development Control                    | Achieved      | 20                      |                        | Officer on long term sabbatical, not replaced.  | 1            |
| EC25  | Review of CCTV service                        | Achieved      | 20                      |                        | Review of shift patterns and overtime.  |              |
| EC26  | Review of Pollution Control                   | Achieved      | 30                      |                        | Part of the same project as noted against Pest Control  | 0.5          |
| EC27  | Review of Trading Standards                   | Achieved      | 60                      | 200                    | Part of collaboration - senior management posts shared with Conwy.                                | 1            |

|  |  | <b>Status</b> | <b>Saving<br/>£,000</b> | <b>Total<br/>£'000</b> |   |     |
|--|--|---------------|-------------------------|------------------------|---|-----|
| <b>Highways &amp; Infrastructure</b>             |  |               |                         |                        |   |     |
| Dd1  | Road Safety                              | Achieved      | 45                      |                        | Various small savings due to use of traffic signals, anti-skid surfaces, etc.   |     |
| EC11   | Street Lighting                          | Achieved      | 30                      |                        | Based on work recharged to Conwy under collaborative structure.   |     |
|  | Public Transport                         | Replacement   | 30                      |                        | Savings based on work recharged to Conwy under collaborative structure.   |     |
|  | Car Parking                              | Replacement   | 15                      |                        | Part of the saving on collaborative parking arrangements brought forward from 12/13   |     |
| EC14   | Street Works                             | Achieved      | 20                      |                        | Savings on admin/standardisation of policies etc Including fees for skips, increasing inspection/charges                    |     |
| EC16   | Winter Maintenance                       | Achieved      | 10                      | 150                    |   |     |
| <b>Adult &amp; Business Services</b>             |  |               |                         |                        |   |     |
| Df1  | Cefndy Healthcare                        | Achieved      | 60                      |                        | Gradual removal of council subsidy  |     |
| Df10   | Restructure part of service              | Achieved      | 53                      |                        | Removal of one service manager post   | 1   |
| Df16   | Administration Rationalisation           | Achieved      | 47                      |                        | Reduction of administrative support as part of wider review   | 2   |
| Df17   | Systems Thinking and Vacancy Control     | Achieved      | 40                      |                        | Removal of long-term vacancies and introduction of new locality structure   | 1   |
| Df19   | Workforce Development Review             | Achieved      | 30                      |                        | Changes to qualifying routes for social work trainees - more use of part-time OU courses plus Gd 8 post (60%) being deleted | 0.5 |
| Df6  | Day care - review and rationalise        | Deferred      | 60                      |                        | Will be delivered in full next year (£120k)   |     |
| Df8  | Impact of investment in reablement       | Achieved      | 75                      |                        | Investment in reablement packages (intensive home care) to avoid residential care. On target to be achieved.                |     |
| Df9  | Residential Care - Impact of Extra Care  | Achieved      | 60                      |                        | Saving is around the differential between residential care cost and extra care - up to £150 per week.                       |     |
| Df99   | Compensating savings within the services | Achieved      | 451                     |                        | Pressure reduced by £115k as PMDF grant has been paid in 2011/12  |     |
| Df5,12-15  | Other                                    | Achieved      | 51                      |                        | Includes savings through Telecare, re-ablement and reduction in contribution to Mental Health Partnership                   |     |
| P1/4/6   | Loss of Grant                            | Confirmed     | -179                    |                        | Loss of grant figure reduced by £115k as noted above.   |     |
| P2/3/5   | Demographic Change                       | Confirmed     | -272                    | 476                    | Impact being dampened in 2011/12 by use of Supporting People grant funding.   |     |
| <b>School Improvement &amp; Inclusion</b>        |  |               |                         |                        |   |     |
| Dh1  | Service Restructure                      | Achieved      | 261                     | 261                    | Includes the removal of 4.5 posts.  | 4.5 |
| <b>Children &amp; Family Services</b>            |  |               |                         |                        |   |     |
| Dj1  | Management Changes                       | Achieved      | 105                     |                        | Review of senior posts - includes removal of two senior manager level posts.  | 2   |
| Dj10   | TAPP Team change in funding              | Achieved      | 93                      |                        | CHC funding from the NHS has replaced the base budget for the team - long term funding.                                     |     |
| Dj3/6/9/13                                       | Other Savings                            | Achieved      | 56                      |                        | Includes £35k budget for projects that have now finished (inc merger etc), plus savings to therapy service                  |     |
| Dj5  | Re-shaping Supervised Contact Service    | Achieved      | 33                      |                        | Costs have been brought down but there is still a pressure hence marked as in progress.                                     |     |
| Dj2  | Admin Rationalisation                    | Achieved      | 40                      |                        | Deleted one vacant admin post and one further post will be redundant this year.   | 2   |
| Dj20   | Legislative                              | Confirmed     | -14                     |                        | Increased costs resulting from Southwark Judgement - more likely to be £20k.  |     |
| Dj16/17  | Social Worker & Staffing Pressures       | Confirmed     | -117                    |                        | Pressure has reduced because of vacancies but offset by an increase in fostering pressure.                                  |     |
| Dj18   | In-house Fostering                       | Confirmed     | -62                     |                        | Pressure has increased from the original estimate.  |     |
| Dj19   | Direct Payments                          | Confirmed     | -24                     | 110                    | Pressure is as expected.  |     |
| <b>Housing Services</b>                          |  |               |                         |                        |   |     |
| Dz1  | Various small savings                    | Achieved      | 31                      | 31                     | Numerous small savings. Will be confirmed following review of total housing budget, including the HRA.                      |     |
| <b>Total Savings 2011/12</b>                     |  |               |                         | 6,359                  |   | 34  |
| <b>Summary:</b>                                  |  |               |                         |                        |   |     |
| Savings Achieved/Replaced or Pressures Confirmed |  |               | 6,163                   | 97                     |   |     |
| Savings In Progress/Being Reviewed               |  |               | 136                     | 2                      |   |     |
| Savings Not Achieved/Deferred                    |  |               | 60                      | 1                      |   |     |
| Total  |  |               | 6,359                   |                        |   |     |

**Denbighshire County Council - Capital Plan 2011/12 - 2014/15**  
**Estimated Outturn Position - 2011/12**

**APPENDIX 3**

|                         |  | 2011/12 | 2012/13 | 2013/14 | 2014/15 |
|-------------------------|--|---------|---------|---------|---------|
|                         |  | £000s   | £000s   | £000s   | £000s   |
| <b>Capital Funding:</b> |  |         |         |         |         |
| <b>1</b>                | <b>General Funding:</b>                  |         |         |         |         |
|                         | Unhypothecated Supported Borrowing       | 4,132   | 8,679   | 3,152   | 2,994   |
|                         | General Capital Grant                    | 3,564   | 1,934   | 1,931   | 1,931   |
|                         | General Capital Receipts                 | 2,586   | 1,063   |         |         |
|                         | Earmarked Capital Receipts               | 216     | 150     | 0       | 0       |
|                         |  | 10,498  | 11,826  | 5,083   | 4,925   |
| <b>2</b>                | <b>Prudential Borrowing</b>              | 10,476  | 9,995   | 3       | 300     |
| <b>3</b>                | <b>Reserves and Cera</b>                 | 886     | 1,740   | 0       | 0       |
| <b>4</b>                | <b>Specific Grants and Contributions</b> | 12,635  | 10,235  | 4,076   | 848     |
|                         | <b>Total Finance</b>                     | 34,495  | 33,796  | 9,162   | 6,073   |
|                         | <b>Total Estimated Payments</b>          | -34,245 | -32,295 | -4,079  | -1,148  |
|                         | <b>Contingency</b>                       | -250    | -1,501  | -1,000  | -1,000  |
|                         | <b>Earmarked Contingency</b>             |         |         |         |         |
|                         | <b>Unallocated Reserve</b>               | 0       | 0       | 0       | 0       |
|                         | <b>Funding available</b>                 | 0       | 0       | 4,083   | 3,925   |

Mae tudalen hwn yn fwriadol wag

## Appendix 4 Major Capital Projects Update

### Rhyl Coastal Defence

|                            |  |
|----------------------------|--|
| Budget                     | £8.246m Phases 1 & 2   |
| Funding                    | WAG Grant  |
| Expenditure to Date        | £7.278m  |
| Comments                   | <p>Approval for Phases 1 &amp; 2 has been given by the Welsh Government and they have increased the grant by £1.25m to bring the total to £8.246m. This is the funding required to complete phases 1 &amp; 2 of the scheme in isolation of phase 3.</p> <p>Phases 1 &amp; 2 are the works to the inner harbour and river training wall. The works are underway and progressing well and are anticipated to be complete by early May 2012.</p> <p>The Minister for Environment and Sustainable Development visited the site on 29 March and was made aware of the importance for phase 3 to receive grant aid.</p> <p>Approval for Phase 3 of the works, in relation to the stepped revetment towards the drift park is still awaited. Consultants are currently calculating the cost benefit of building phase 3; this will form part of the justification and grant application for phase 3 works. It is anticipated this aspect of work will be complete and submitted to the Welsh Government by the end of April 2012. It looks increasingly likely that any grant approval for phase 3 would not be received until 2013/14.</p> <p>The council has recently received grant allocation from TAITH to enhance the surfacing to the prom and to provide seating, bike hoops and litter bins.</p> |
| Forecast Expenditure 11/12 | £5.552m  |

### Foryd Development

|                     |  |
|---------------------|--|
| Budget              | £10.013m (inc Revenue £413k)   |
| Funding             | WG, WEFO and Sustrans grants   |
| Expenditure to Date | £1.35m   |
| Comments            | <p><b>Summary</b><br/>The Welsh Government Estates department are currently reviewing project costs and this is expected to be complete before the end of April 2012.</p> <p><b>Foryd Harbour Cycle &amp; Pedestrian Bridge</b></p> <p>The preparation of the contract documents for the construction phase of the bridge is near completion. A review of all the contract</p> |

|                            |   |
|----------------------------|---|
|                            | <p>documentation associated with the bridge is being undertaken before the award of the construction contract. It is hoped to award the contract in May 2012.</p> <p>Correspondence from the Welsh Government regarding the Section 106 Order in respect of the bridge has confirmed that the order was made on 28<sup>th</sup> March. However, a six week consultation period is required following this date, after which, subject to no objections having been received, the order will automatically be made.</p> <p><b>Quayside Units, Public Square &amp; Extended Quay Wall</b></p> <p>The Planning application for the works was approved on 14<sup>th</sup> March 2012 with planning conditions. Work has commenced on the discharge of these conditions together with those from the pedestrian and cycle bridge planning which have yet to be discharged.</p> <p>Work has now commenced on the detailed design which is progressing well. The lighting scheme for the public square is currently being designed and will complement the lighting scheme planned for the pedestrian and cycle bridge.</p> <p>The programme of works shows a start on site in June 2012 with the initial works being the construction of the quay walls and the infrastructure of the public square.</p> <p>A temporary Harbour Masters office together with a visitor centre will be located at Foryd Harbour for the duration of the works. This will provide an essential staff presence in the harbour to inform users and visitors, and will provide a base from which to operate the bridge and CCTV system prior to the completion of the quayside building.</p> <p>The programme of works for this element of works dovetails with that of the Pedestrian and Cycle Bridge to enable the schemes to progress alongside each other. It is anticipated that the contract for the quay walls and the public square will be awarded in May 2012; the work will commence in June 2012 and be complete by March 2013 enabling the bridge works to be completed.</p> <p>The finishes to the square and the building will be subject to subsequent works contracts; these are scheduled to complete in December 2013. This is due to the settlement period required further to the construction of the quay walls.</p> |
| Forecast Expenditure 11/12 | £1.19m  |

### Highways Programme Works

|                            |  |
|----------------------------|--|
| Budget                     | £5.87m   |
| Funding                    | £5.87m Prudential Borrowing  |
| Expenditure to Date        | £5.0m  |
| Comments                   | An allocation of £5.87M was made to progress highways capital works as part of the 2011/12 Capital Bid process. Regular updates on progress have been provided to all Councillors during the year. |
| Forecast Expenditure 11/12 | £5.87m   |

### Property Acquisition & Demolitions, Rhyl Going Forward

|                            |  |
|----------------------------|--|
| Budget                     | £4.36m   |
| Funding                    | £2.32m SRA Grant ; DCC Prudential Borrowing £1,025k , PEG £220k; THI £168k; WEFO £535k; DCC £95k   |
| Expenditure to Date        | £2.66m   |
| Comments                   | <p>Council have previously approved the purchase of a number of properties in Rhyl with a view to demolition and the provision of public realm works. Latest updates are as follows:</p> <p><b>25 &amp; 26 West Parade</b><br/>A separate report is on this agenda concerning these properties.</p> <p><b>26 Abbey Street</b><br/>Transfer of ownership to the Authority should happen soon.</p> <p><b>28 and 30 Abbey Street</b><br/>Both properties are now in the ownership of the Council. It is anticipated that works on site will commence by the beginning of May.</p> |
| Forecast Expenditure 11/12 | £1.21m   |

Mae tudalen hwn yn fwriadol wag



**Adroddiad i'r:** Cabinet

**Dyddiad:** 24 Ebrill 2012

**Aelodau Arweiniol:** Y Cyngorydd Hugh Evans  
Arweinydd

**Swyddogion Arweiniol:** Hywyn Williams  
**Cyfarwyddwr Corfforaethol:** Dysgu a Chymunedau  
Paul McGrady  
Pennaeth Cyllid ac Asedau

**Teitl:** Creu Cronfa Waddol Gymunedol Sir Ddinbych

---

**1. Beth yw byrdwn yr adroddiad?**

- 1.1 Rhoi gwybodaeth am nifer o gronfeydd ymddiriedolaeth segur neu aneffeithiol a'u hasedau cysylltiedig a weinyddir gan y Cyngor, ac argymell ffordd ymlaen i ryddhau arian o'r cronfeydd hyn.

**2. Pam cyflwyno'r adroddiad hwn?**

- 2.1 Argymhell, yn amodol ar gytundeb pendant y Comisiwn Elusennau, bod y cronfeydd ymddiriedolaeth segur ac aneffeithiol a'u hasedau cysylltiedig yn cael eu trosglwyddo i 'Gronfa Waddol Gymunedol Sir Ddinbych' i'w rheoli a'i gweinyddu gan y Sefydliad Cymunedol yng Nghymru.

**3. Beth yw'r Argymhellion?**

- 3.1 Cydnabod yr wybodaeth am rhyw 55 o gronfeydd ymddiriedolaeth segur ac aneffeithiol a'u hasedau cysylltiedig a ddeler gan y Cyngor a 'Chronfa Gymunedol Sir Ddinbych' arfaethedig. (Atodiad 1)
- 3.2 Cytuno, yn amodol ar gefnogaeth lawn y Comisiwn Elusennau, bod y 55 ymddiriedolaeth segur ac aneffeithiol a'u hasedau cysylltiedig yn cael eu trosglwyddo i 'Gronfa Waddol Gymunedol Sir Ddinbych' i'w rheoli gan a dod yn gyfrifoldeb cyfreithiol i'r Sefydliad.
- 3.3 Awdurdodi i ymgymryd â'r camau cyfreithiol angenrheidiol a llunio'r cytundeb gofynnol gyda'r Sefydliad Cymunedol yng Nghymru.

**4. Manylion yr Adroddiad**

- 4.1 Mae gan y Cyngor nifer o gronfeydd mewn ymddiriedolaeth (fel ymddiriedolwr sengl) ar ôl rhoddion a buddsoddiadau a wnaed i ac ar gyfer amrywiol faterion ac achosion yn y sir. Mewn rhai achosion, mae'r cronfeydd wedi mynd yn segur neu'n aneffeithiol gan fod bwriadau gwreiddiol dogfennau llywodraethu'r cronfeydd nawr yn hen. Mewn achosion eraill mae'r asedau'n cynnwys enillion gwerthiant net eiddo a thir a oedd ym meddiant cronfeydd ymddiriedolaeth perthnasol.
- 4.2 Er mwyn rhwystro'r Cyngor rhag bod yn esgeulus gydag elusen, mae grŵp o swyddogion wedi ymgymryd ag adolygiad o'r cronfeydd hyn a'u hasedau cysylltiedig dan arweiniad Hywyn Williams, Cyfarwyddwr Corfforaethol Dysgu a Chymunedau.

Mae'r adolygiad wedi adnabod 55 o ymddiriedolaethau addysg ynghyd ag enillion gwerthiant net eiddo o'r enw Stansty Cottage ac enillion gwerthiant net darn o dir, sydd wedi eu hadnabod fel rhai segur neu aneffeithiol. Mae chwech o'r cronfeydd ymddiriedolaeth wedi eu cofrestru gyda Chomisiwn Elusennau Cymru a Lloegr ac mae 49 yn gronfeydd ymddiriedolaeth heb eu cofrestru. Mae'r asedau'n dod i ryw £268,000 mewn arian.

- 4.3** Mae angen cymryd camau i wneud y cronfeydd hyn a'u hasedau cysylltiedig yn weithredol unwaith eto, ond nid arian y Cyngor yw hwn ac ni ellir byth ei gynnwys mewn cyllidebau prif ffrwd. Efallai y byddai'n bosibl llofnodi cytundebau newydd gyda'r Comisiwn Elusennau i ddiweddarau pwrpas y cronfeydd ymddiriedolaeth a galluogi eu dosbarthu, ond byddai angen i unrhyw gronfa newydd fod yn elusen ynddo'i hunan, a byddai angen i'r Cyngor weithredu fel ymddiriedolwr sengl, yn atebol i'r Comisiwn Elusennau am ei rheoli.

#### **4.4 Rhyddhau Cronfeydd Segur ac Aneffeithiol a'u Hasedau Cysylltiedig**

Mae'r Comisiwn Elusennau yn awyddus gweld rhyddhau llawer o'r cronfeydd ymddiriedolaeth segur ac aneffeithiol sydd wedi eu cloi mewn awurdodau lleol ledled y wlad, ac mae'n cefnogi'n arbennig ryddhau'r cronfeydd hyn i gyrff elusennol arweiniol.

Ar ôl ymgynghoriad ffurfiol gyda'r Comisiwn Elusennau, mae'n amlwg mai defnydd mwyaf effeithiol y cronfeydd segur ac aneffeithiol hyn a'u hasedau cysylltiedig fyddai eu trosglwyddo i gorff a fyddai'n gweithredu fel ymddiriedolaeth a rheoli'r arian, wedi ei droi'n gynllun grantiau bychain newydd (enw gweithredol: Cronfa Waddol Sir Ddinbych) i ddosbarthu arian i gyrff cymwysedig, yn unol yn fras ag amcanion gwreiddiol y cronfeydd ymddiriedolaeth.

Adnabuwyd y Sefydliad Cymunedol yng Nghymru (y Sefydliad) fel corff posibl i reoli'r cronfeydd hyn ar ran y sir. Yn seiliedig ar fodel o rodol dyngarol a gychwynyd yn yr UDA bron i 100 mlynedd yn ôl, mae Sefydliadau Cymunedol nawr yn rhan o'r sector gwirfoddol sydd wedi ei sefydlu a'i gydnabod yn y DU. Maent wedi eu sefydlu i ddelio ag ardaloedd daearyddol penodol yn medru cefnogi cymuendau lleol ar lawr gwlad. Maent yn cael eu sefydlu fel ymddiriedolaethau elusennol i alluogi i lawer o roddwyr gydweithredu wrth greu cronfa gyfalaf barhaus ar gyfer ardaloedd lleol a ddiffiniwyd. Bydd hyn yn cynhyrchu incwm ar gyfer rhoi grantiau a fydd ar gael yn y tymor hir, gan ymateb i anghenion lleol a materion ar y pryd.

Mae'r Sefydliad yn elusen cenedlaethol parchus sy'n gweithredu ac sy'n effeithiol ledled Cymru, ac mae aelodau'r bwrdd yn cynnwys uwch gynrychiolwyr o'r sectorau busnes, cyfraith ac elusen. Trefor Jones CBE, Arglwydd Raglaw EM Clwyd yw'r Is-lywydd. Mae'r Sefydliad yn gweinyddu a dosbarthu cronfeydd elusennol ac yn rheoli nifer o raglenni grant corfforaethol a statudol sy'n manteisio Sir Ddinbych yn uniongyrchol. Dros y pum mlynedd ddiwethaf, mae'r Sefydliad wedi dosbarthu mwy na £4.5m mewn grantiau i fwy na 600 grŵp ac unigolyn a phrosiect ledled Cymru, yn gweithio i ddiwallu ystod eang o anghenion. Mae grwpiau ac unigolion yn Sir Ddinbych ei hunan wedi cael £35,000 mewn 15 dyfarniad yn y tair blynedd ddiwethaf. Mae gan y Sefydliad achrediad ansawdd gan y Rhwydwaith Sefydliadau Cymunedol i safonau a gymeradwir gan y Comisiwn Elusennau ac mae'n rheoli Cronfa Waddol Gyfalaf o fwy na £5 miliwn, gan ddefnyddio gwasanaethau rheolwyr buddsoddi cronfeydd proffesiynol.

Mae'r Sefydliad yn cael ei gynorthwyo gan ymgynghorydd o'r Rhwydwaith Sefydliadau Cymunedol sydd wedi cwblhau prosesau trosglwyddo tebyg gyda 30

awurdod lleol ledled y DU gan gynnwys pump o awdurdodau lleol Cymru. Mae Sefydliadau Cymunedol ledled y DU wedi cymryd cyfrifoldeb yn llwyddiannus am fwy na £20 miliwn mewn asedau segur neu aneffeithiol, gan greu mwy nag £1.3 miliwn y flwyddyn yn fwy mewn capasiti rhoi grantiau i unigolion a grwpiau cymunedol llawr gwlad. Mae'r person hwn hefyd yn gweithredu fel un o 3 cynrychiolydd y Sefydliad Cymunedol ar weithgor y Comisiwn Elusen i ryddhau cronfeydd ymddiriedolaeth segur neu aneffeithiol.

O ystyried trefniadau llywodraethu'r Sefydliad, eu profiad o reoli cronfeydd a chynlluniau grant bychain, a'u taliadau gweinyddu rhesymol, mae'n bosibl argymhell y Sefydliad fel y corff i weinyddu 'Cronfa Waddol Sir Ddinbych'. Nid oes unrhyw gorff lleol arall wedi ei adnabod sydd â'r profiad perthnasol na'r arbenigrwydd i ddelio gyda rhyddhau cronfeydd segur ac aneffeithiol ac asedau cysylltiedig a chyflwyno'r manteision sy'n deillio.

Bydd angen cytundeb pendant y Comisiwn Elusennau cyn trosglwyddo'r arian, yn gysylltiedig â chytundeb trosglwyddo rhwng y Cyngor a'r Sefydliad.

#### **4.5 'Cronfa Sefydliad Cymunedol Sir Ddinbych'**

Bwrdd Ymddiriedolwyr y Sefydliad fydd Ymddiriedolwyr Cronfa Sefydliad Cymunedol Sir Ddinbych. Os digwydd y trosglwyddiad, ni fydd y Cyngor bellach yn dal y cronfeydd na'u hasedau ac ni fydd yn gyfrifol am eu dosbarthu. Bydd cytundeb y Comisiwn Elusennau a'r cytundeb trosglwyddo rhwng y Cyngor a'r Sefydliad yn nodi dibenion elusennol y Gronfa.

Bydd y swm cyfalaf o ryw £268,000 yn ffurfio'r gronfa gyfalaf ragarweiniol gyda llogau o'r gronfa yn cael eu dosbarthu gan y Sefydliad fel rhaglen grantiau bychain 'Cronfa Waddol Gymunedol Sir Ddinbych. Bydd y swm sydd ar gael i'w ddosbarthu bob blwyddyn yn dibynnu ar gyfraddau llog ac enillion buddsoddiadau eraill.

Bydd y Sefydliad yn parhau i adnabod ffynonellau cronfeydd pellach fel bod 'Cronfa Waddol Gymunedol Sir Ddinbych' yn cael ei defnyddio i ddibenion cyllid cyfatebol posibl.

I ddechrau, y bwriad yw neilltuo £10,000 o 'Gronfa Waddol Gymunedol Sir Ddinbych' fel cyfalaf i'w ddosbarthu yn 2012/13 a £10,000 i'w ddosbarthu yn 2013/14 fel bod modd rhoi grantiau ar unwaith. Credir y bydd hyn yn annog cyfraniadau gan unigolion, cwmnïau, busnesau a chyrff yn y sir a fyddai'n cael eu denu i gyfrannu i Gronfa sy'n medru cael effaith ar unwaith wrth wasanaethu anghenion y gymuned. Mae'r cyfanswm o £20,000 yn cynrychioli incwm sydd wedi cronni dros nifer o flynyddoedd mewn asedau segur ac aneffeithiol. Mae'r Comisiwn Elusennau wedi cymeradwyo'r agwedd hon yn ffurfiol.

Wrth sefydlu 'Cronfa Waddol Gymunedol Sir Ddinbych' bydd y Sefydliad Cymunedol yn pennu themâu ariannu sy'n mynd gyda Chynllun Mawr y Cyngor, i gynnwys:

- ❖ Diogelwch Cymunedol, gan gynnwys trosedd ac anhrefn
- ❖ Cymdogaethau cynaliadwy gan gynnwys yr amgylchedd a thai
- ❖ Ffyniant, sgiliau a swyddi
- ❖ Dysgu gydol oes gan gynnwys blynyddoedd cynnar
- ❖ Cludiant
- ❖ Iechyd a byw yn iach
- ❖ Diwylliant, celfyddyd a chwaraeon
- ❖ Ymlyniant cymunedol gan gynnwys materion hil ac anabled

- ❖ Gwella bywydau pobl gydag adnoddau prin
- ❖ Dibenion elusennol cyffredinol sy'n cyd-fynd ag ethos y Sefydliad o ysbrydoli rhoi yn lleol

I unigolion, cynigir grant fwyaf o £750 ac ar gyfer grwpiau dim ond gweithgaredd sydd ei hunan yn elusennol a ellid ei ariannu, gyda grant fwyaf o £750.

I ddechrau byddai ceisiadau i'r gronfa ond yn cael eu derbyn gan ymgeiswyr sy'n ceisio cefnogaeth i ddibenion addysgol (yn cynnwys dyfarniadau gwobrau, cyrhaeddiad addysgol a bwrsariaeth) gan sicrhau bod yr asedau o'r cronfeydd segur ac aneffeithiol a'u hasedau yn cael eu defnyddio'n fras yn unol â'r amcanion gwreiddiol. Mae hwn yn amod cymeradwyo gan y Comisiwn Elusennau ac yn un yr ydym yn awyddus ei gefnogi. Anfonir gair at sefydliadau addysgol ledled y sir yn cyhoeddi lansiad Cronfa Waddol Gymunedol Sir Ddinbych a'r broses ar gyfer gwneud cais am gyllid grant ar yr adeg briodol.

Bydd y Sefydliad yn cyhoeddi canllawiau a meini prawf cymhwyster ar gyfer Cronfa Waddol Gymunedol Sir Ddinbych. Cyfyngir ceisiadau i ymgeiswyr sy'n byw yn y sir, ac yn unol ag arferion y Sefydliad, bydd panel grantiau yn cynnwys pobl leol yn asesu pob cais a dderbynnir ac yn gwneud argymhellion. Bydd ymddiriedolwyr y Sefydliad, fel corff atebol, yn adolygu a chymeradwyo pobl argymhelliad a wneir. Lle bynnag y bo modd, bydd ceisiadau nad ydynt yn bodloni meini prawf 'Cronfa Waddol Gymunedol Sir Ddinbych' yn cael eu cyfeirio i gronfeydd amgen a weinyddir gan y Sefydliad, fel a fydd yn digwydd os bydd gormod o geisiadau i 'Gronfa Waddol Gymunedol Sir Ddinbych'. Bydd hyn yn cynorthwyo o ran lleihau perygl siomi ymgeiswyr. Bydd asedau'n cael eu defnyddio'n fras yn unol ag amcanion gwreiddiol ac ardaloedd sy'n manteisio. Bydd hyn yn amod 'caniatâd pendant' gan Gomisiwn Elusennau Cymru a Lloegr.

Bydd y panel grantiau yn cynnwys nifer o bobl a gall y Cyngor benodi cynrychioli ar y grŵp hwn i roddi rhan i'r Aelodau i'w chwarae o ran dosbarthu'r arian.

Pan gaiff 'Cronfa Waddol Gymunedol Sir Ddinbych' ei sefydlu, bydd gwybodaeth am y gronfa a'r broses o wneud cais yn cael ei dosbarthu i'r holl aelodau, a rhoddir cyhoeddusrwydd ar wefannau'r Cyngor a'r Sefydliad, a chaiff ei hyrwyddo yn y cyfryngau lleol a chan rwydweithiau cefnogi cymunedol priodol.

#### **4.6 Gweinyddu 'Cronfa Gymunedol Sir Ddinbych'**

Ffi sefydlu unwaith ac am byth o hyd at 3% o werth yr asedau adeg y trosglwyddo i'w thrafod gyda'r Cyngor i gynrychioli'r costau uniongyrchol sy'n gysylltiedig â gwaith gan y Sefydliad i sefydlu'r Gronfa ac i ryddhau, trwy'r Comisiwn Elusennau, y cronfeydd segur ac aneffeithiol mewn sgôp a'u hasedau cysylltiedig.

Bydd gwerth yr holl asedau a ddelir ar ffurf gwaddol yn achosi tâl rheoli blynyddol o 1.25% o werth y Gronfa ar y farchnad.

Bydd rheolaeth a gweinyddiaeth elfen ddosbarthu'r gronfa yn achosi ffi o 10% y flwyddyn o'r holl incwm sy'n mynd i'r gronfa. Mae hyn yn seiliedig ar y llogau a enillwyd ac unrhyw gyfraniadau unwaith ac am byth.

#### **4.7 Opsiynau**

Mae tri opsiwn:

- (a) Parhau fel ar hyn o bryd, gyda 55 o gronfeydd ymddiriedolaeth a'u hasedau yn parhau i fod yn segur neu'n aneffeithiol.
- (b) Ceisio trefniadau newydd gyda'r Comisiwn Elusennau i ddiweddarau pwrpas cronfeydd ymddiriedolaeth unigol a medru eu dosbarthu eto, ond byddai'n rhaid i unrhyw gronfa newydd fod yn elusen ynddo'i hunan, a byddai'n rhaid i'r Cyngor weithredu o hyd fel ymddiriedolwr sengl yn atebol i'r Comisiwn Elusennau am ei rheoli.
- (c) Trosglwyddo'r cronfeydd ymddiriedolaeth segur ac aneffeithiol a'u hasedau cysylltiedig i gorff a fydd yn gweithredu fel ymddiriedolwr a rheoli cronfa ymddiriedolaeth newydd, Cronfa Waddol Gymunedol Sir Ddinbych arfaethedig, wedi ei throi yn gynllun grantiau bychain i ddosbarthu arian yn unol yn fras ag amcan gwreiddiol y cronfeydd.

Byddai opsiwn (a) yn parhau gyda'r sefyllfa bresennol lle mae'r Cyngor mewn perygl o ddod yn esgeulus gydag elusen ac felly nid yw'r cronfeydd yn diwallu anghenion pobl leol fel y rhagwelwyd gan y rhoddwyr gwreiddiol. Byddai opsiwn (b) yn arwain at sefyllfa lle mae'r Cyngor yn parhau fel ymddiriedolwr ond gyda mwy o ymrwymïadau gweinyddol a thra gellid codi'r costau o'r cronfeydd unigol, byddai'n golygu gwaith nad yw'n graidd i amcanion y Cyngor. Byddai opsiwn (c) yn golygu bod y cronfedd ymddiriedolaeth a'i hasedau cysylltiedig yn cael eu defnyddio i gwrdd ag anghenion pobl leol trwy gorff annibynnol wedi ei reoleiddio gan y Comisiwn Elusennau a fyddai hefyd yn y sefyllfa orau i gynyddu maint y cronfeydd trw ddenu adnoddau nad ydynt ar gael i'r Cyngor.

#### **5. Sut mae'r penderfyniad yn cyfrannu tuag at y Blaenoriaethau Corfforaethol?**

Mae gan y Cyngor ddatganiad clir o fwriad ynglŷn â bod yn Gyngor sy'n perfformio'n uchel, yn agos at y gymuned. Byddai rhyddhau cronfeydd segur yn caniatáu i'r Cyngor gefnogi unigolion a chyrrff yn y gymuned i gyflawni a llwyddo. Byddai rhyddhau'r cronfeydd segur hyn hefyd yn cysylltu â'r broses o adolygu sut mae cyllid cymunedol yn cael ei weinyddu yn y Sir.

#### **6. Beth fydd yn ei gostio a sut fydd yn effeithio gwasanaethau eraill?**

Nid oes goblygiadau ariannol uniogyrchol i'r Cyngor. Y Cyngor yw'r unig ymddiriedolwr y cronfeydd ymddiriedolaeth a'u hasedau cysylltiedig ond ni ellir byth gynnwys yr arian yng nghyllidebau prif ffrwd y Cyngor.

#### **7. Pa ymgynghori a fu?**

Mae'r Cyfarwyddwr Corfforaethol: Dysgu a Chymunedau, ynghyd â'r Swyddog Adran 151, wedi bod yn trafod gyda'r Sefydliad Cymunedol yng Nghymru, a fyddai'n gweinyddu'r gronfa hon. Mae'r Sefydliad hefyd wedi ymgynghori â'r Comisiwn Elusennau er mwyn canfod pa mor ymarferol fyddai'r agwedd hon, ac fe gyflwynwyd yr adroddiad hwn i'r Pwyllgor Craffu Cymunedau a'i gefnogi gan y Pwyllgor hwnnw yn ei gyfarfod ar 1 Mawrth 2012.

#### **8. Datganiad y Prif Swyddog Cyllid**

Nid oes costau amlwg i'r cyngor ac mae potensial i ryddhau cyllid i gefnogi cynlluniau addysg gwerth chweil yn y cymunedau. Mae'r adroddiad yn cadarnhau nad oes cyrff addas eraill yn lleol a allai gyflwyno'r gwasanaeth. Mae cost sefydlu a chost blynyddol y gwasanaeth yn is na throthwy tendro'r cyngor a byddai'n dod o werth y cronfeydd ymddiriedolaeth, yn hytrach na chyllideb referniw'r Cyngor.

**9. Pa risgiau sydd ac a oes unrhyw beth y medrwn ei wneud i'w lleihau?**

Mae'r cronfeydd hyn yn segur ar hyn o bryd ac nid ydynt yn cael eu defnyddio. Byddai gweinyddiaeth y cronfeydd yn cael ei wneud gan y Sefydliad Cymunedol yng Nghymru, sy'n golygu y bydd penderfyniad ar ddyrannu'r cronfeydd hyn y tu allan i gylch gorchwyl y Cyngor. Fodd bynnag, mae'r Sefydliad Cymunedol yn awyddus i gadw proses o gymryd penderfyniadau'n lleol i weinyddu'r cyllid a gaiff ei ryddhau bob blwyddyn. Bydd y Cyngor yn sicrhau ei bod yn cael ei gynrychioli ar y panel sy'n cymryd y penderfyniadau yn lleol.

**10. Pŵer i gymryd y Penderfyniad**

Mae Adran 2 Deddf Llywodraeth Leol 2000 yn nodi y caiff awdurdod lleol wneud unrhyw beth a dybia sy'n debygol o gyflawni hyrwyddiad neu wella lles economaidd, cymdeithasol neu amgylcheddol ei ardal.

|                            |   |
|----------------------------|---|
| <b>Adroddiad i'r:</b>      | <b>Cabinet</b>  |
| <b>Dyddiad y cyfarfod:</b> | <b>24ain Ebrill 2012</b>  |
| <b>Aelod Arweiniol:</b>    | <b>Aelod Arweiniol Iechyd, Gofal Cymdeithasol a Lles</b>        |
| <b>Awdur yr Adroddiad:</b> | <b>Cyfarwyddwr Corfforaethol Demograffeg, Lles a Chynllunio</b> |
| <b>Teitl:</b>              | <b>Adroddiad Terfynu Bwrdd Pobl a Lleoedd</b>                   |

## 1. Beth yw byrdwn yr adroddiad?

Mae'r adroddiad yn manylu llwyddiannau a'r hyn a ddysgwyd gan y Bwrdd Pobl a Lleoedd, a gafodd ei gyfarfod olaf ym mis Mawrth 2012.

## 2. Pam cyflwyno'r adroddiad hwn?

Gofyn am gytundeb i weithredu'r argymhellion allweddol yn yr Adroddiad Terfynu.

## 3. Beth yw'r Argymhellion?

3.1 Ymgymryd ag adolygiad o strwythurau rheoli'r bwrdd corfforaethol/raglen bob blwyddyn i sicrhau eu bod yn parhau i fod yn addas i'r pwrpas.

3.2 Sicrhau bod gan raglenni corfforaethol yn y dyfodol ganlyniadau, amcanion, dangosyddion a mesurau y gellir eu cyflawni o fewn tymor etholaethol.

3.3 Cytuno safonau ar gyfer presenoldeb o fewn cylch gorchwyl Byrddau Rhaglenni yn y dyfodol a sut y dylid trin diffyg presenoldeb cyson.

3.4 Cefnogi datblygiad strwythur i gefnogi'r Hyrwyddwr Pobl Hŷn er mwyn sicrhau cyflwyniad parhaus prosiectau "Cymunedau a Lles".

## 4. Manylion yr adroddiad

4.1 Sefydlwyd Bwrdd Rhaglen Pobl a Lleoedd ym mis Hydref 2010 ar ôl adolygiad gyda'r bwriad o symleiddio'r strwythurau dan y rhain yr oedd y cyngor yn cyflawni ei fusnes. Roedd yn un o ddau fwrdd a sefydlwyd ar y pryd – y llall oedd y Bwrdd Gweddnewid Busnes.

4.2 Pwrpas y Bwrdd Pobl a Lleoedd oedd rhoi arweinyddiaeth i a chydgysylltu gweithgareddau i:

***"ddelio â'r heriau strategol allweddol i les ac amgylchiadau economaidd pobogaeth y Sir ac adeiladu'r berthynas rhwng y Cyngor a'r cymunedau a wasanaethir ganddo. Yn benodol, canolbwyntio ar yr heriau hynny sydd angen camau trawsbynciol i ddatrys a sicrhau cyflawni blaenoriaethau a thargedau perthnasol a nodwyd yn y cynllun corfforaethol".***

4.3 Cytunwyd ar y ffrydiau gwaith bras a ganlyn:

- Adlinio rhaglenni adfywio, gwrth-dlodi a chefnogi yn y Rhyl i sicrhau bod gweithrediadau'r Cyngor yn yr ardal yn y dyfodol yn cael eu cyflwyno'n fwy corfforaethol, a'i fod yn gysylltiedig â chyflwyno gwasanaeth prif ffrwd
- Datblygu'r Cynlluniau Trefol er mwyn iddynt ddod yn brif fecanwaith ar gyfer cyflawni newid effeithiol yn ein cymunedau mewn modd sy'n adlewyrchu anghenion a dyheadau lleol
- Parhau i sicrhau cyflwyno'r rhaglen i gael gwell effeithlonrwydd mewn gwasanaethau i bobl hŷn gan gynnwys adlinio gwasanaethau yn gorfforaethol i ddiwallu anghenion poblogaeth hŷn gynyddol Sir Ddinbych

O ganlyniad, cytunwyd y dylai'r Bwrdd ddatblygu ffrwd waith arall yn ymwneud â

- Sicrhau bod darpariaeth gymhellol ar gael i bobl ifanc a theuluoedd ifanc yn Sir Ddinbych

4.4 Mae'r deunaw mis ers pan sefydlwyd y Bwrdd wedi gweld datblygu'r Cynllun MAWR, sefydliad ffurfiol Grwpiau Ardal Aelodau, gyda rôl benodol i ddatblygu'r Cynlluniau Tref, a datblygu'r cynllun cyflawni ar gyfer Adfywio'r Rhyl, yn benodol y thema Cymdogaethau a Lleoedd. Mae tudalennau 3 – 5 yr Adroddiad Terfynu yn nodi effaith y newidiadau hyn ar y briff gwreiddiol ar gyfer Bwrdd Pobl a Lleoedd. Rôl y Bwrdd yn bennaf oedd canolbwyntio ar y flaenoriaeth "Ymateb i'r Newid Demograffig".

4.5 O ystyried y ffaith bod y cyd-destun o fewn yr hwn y sefydlwyd y Bwrdd wedi newid cymaint, teimlwyd ei bod yn briodol adolygu ei rôl, nid lleiaf oherwydd etholiad Cyngor newydd a newid tebygol yn y blaenoriaethau corfforaethol.

4.6 Barn Bwrdd Pobl a Lleoedd yw ei bod yn gwneud synnwyr terfynu'r Bwrdd yn ffurfiol nawr. Mae aelodau'r Bwrdd eisiau cofnodi canlyniadau'r rhaglen, fodd bynnag, a sicrhau bod prosiectau'n cael eu cwblhau'n llwyddiannus.

4.7 Mae adran Adolygu Prosiect a thasgau Ôl-Raglen yr Adroddiad Terfynu (tudalennau 8 – 13) yn nodi'r llwyddiannau a sut symudir ymlaen ar y prosiectau allweddol nad ydynt eto yn gyflawn.

4.8 Mae uchafbwyntiau'n cynnwys

- agor cynlluniau Gofal Ychwanegol ym Mhrestatyn a Rhuthun
- cyflwyno ailalluogi ledled Sir Ddinbych, gyda dangosyddion yn nodi nad oedd mwy na 60% o'r bobl hŷn a gafodd y gwasanaeth hwn angen pecyn cefnogaeth hirdymor wedi hynny
- sefydlu timau ardal aml-asiantaeth yng ngogledd a de'r Sir
- prawf llwyddiannus rhaglen hyfforddi gorfforaethol ar gyfer staff rheng flaen y Cyngor gyda'r bwriad o gynyddu ymwybyddiaeth o effaith poblogaeth sy'n heneiddio a rhwydweithiau o help a chefnogaeth i staff a thrigolion
- gwaith dichonolrwydd rhagarweiniol ar gyfer "Pwyntiau Gwybodaeth Cymunedol" yn cynyddu capasiti Cyngorau Tref a Chymuned i helpu pobl hŷn yn lleol trwy rwydweithiau cefnogi cynyddol



- "Ymchwil "Byw a Gweithio yn Sir Ddinbych" yn dadansoddi'r problemau i bobl ifanc yn lleol ac yn argymhell camau ymarferol  
-datblygu interniaeth, gwirfoddoli, lleoliadau gwaith a rhaglenni hyfforddeion graddedig, yn rhannol mewn ymateb i ddarganfyddiadau "Byw a Gweithio yn Sir Ddinbych".

Mae trefniadau manwl ar y gweill i sicrhau bod prosiectau'n cael eu cwblhau a'u prifffrydio.

4.9 Adolygodd y Bwrdd Pobl a Lleoedd y Gwersi a Ddysgwyd trwy weithredu'r bwrdd a'r pwyntiau arfarnu a nodwyd yn nhudalennau 15 – 17 yr Adroddiad Terfynu.

4.10 Mae rhai o'r rhain wedi eu trawsblannu i'r Argymhellion yn Adran 3 uchod, ond mae amrywiol nodau pellach ar gyfer sut rydym yn rheoli cyflawniad blaenoriaethau corfforaethol arwyddocaol yn y dyfodol. Mae'r rhain yn cynnwys:

- yr angen i lefelu gofynion rheoli prosiectau ac adnoddau i gyflawni blaenoriaethau corfforaethol, yn enwedig lle mae'r rhain yn drawsbynciol a lle nad ydynt yn cyfateb â llinellau'r gyllideb. Mae rheolwyr ar draws y gyfundrefn wedi gwerthfawrogi'r cyfle i gymryd rhan mewn llunio blaenoriaethau y tu allan i'w cylch gorchwyl arferol, ond oni fo capasiti i gefnogi hyn, bydd yn creu pwysau sy'n anodd ei reoli.

- y gwerth a roddodd aelodau etholedig y Bwrdd ar y cyfle i gael trafodaethau anffurfiol a'r cyfle i lunio polisi a chyfeiriad ynghyd â disgyblaethau ffurfiol Rheoli Rhaglen.

## **5. Sut mae'r penderfyniad yn cyfrannu tuag at y Blaenoriaethau Corfforaethol?**

Sefydlwyd y Bwrdd i reoli cyflawniad dwy o flaenoriaethau corfforaethol y cyngor.

## **6. Beth fydd yn ei gostio a sut fydd yn effeithio gwasanaethau eraill?**

6.1 Nid oes goblygiadau cost uniongyrchol yn deillio o'r Adroddiad Terfynu. Mae'r adroddiad, serch hynny, yn nodi y gall fod problemau o ran rhoi adnoddau priodol i flaenoriaethau corfforaethol trawsbynciol – yn enwedig o ran rheoli prosiect lle nad yw blaenoriaethau o reidrwydd yn cyd-daro â phrosesau pennu cyllideb a blaenoriaethau gwasanaeth.

## **7. Pa ymgynghori a fu?**

7.1 Ystyriodd aelodau'r Bwrdd Pobl a Lleoedd, swyddogion ac aelodau fersiwn drafft yr Adroddiad Terfynu a chyfrannu'n uniongyrchol iddo. At hyn, gwahoddodd y Rheolwr Prosiect gyfraniadau gan Arweinwyr Ffrydiau Gwaith a Rheolwyr Prosiect, ac mae eu sylwadau hwythau wedi cyfrannu tuag at fersiwn terfynol yr adroddiad. Hefyd, ystyriodd y Tîm Gweithredol Corfforaethol yr Adroddiad Terfynu a gwneud sylwadau.

## **8. Datganiad y Prif Swyddog Cyllid**

8.1 Nid oes goblygiadau ariannol arwyddocaol yn deillio o'r adroddiad er ei fod yn amlygu'r angen i ystyried adnoddau ar gyfer y prosiectau traws-bynciol hyn yn gynnar yn y broses.

## **9. Pa risgiau sydd ac a oes unrhyw beth y medrwn ei wneud i'w lleihau?**

9.1 Mae risgiau a mesurau lliniaru gweddillol yn cael eu trin yn adran Adolygu Prosiect yr Adroddiad Terfynu. Y risg mwyaf arwyddocaol yw y collir momentwm o waith "Cymunedau a Lles". Mae'r cynnig i ailsefydlu cysylltiad gyda'r Hyrwyddwr Pobl Hŷn yn ymgais benodol i liniaru'r perygl hwn. Mae nifer o ddulliau posibl o gyflawni hyn ac maent yn cael eu hystyried ar hyn o bryd.

9.2 At hyn, mae darparu cefnogaeth traws-awdurdod i wella lles "pobl mewn angen" yn ddarpariaeth ddeddfwriaethol newydd yn y Mesur Gwasanaethau Cymdeithasol (Cymru). Dylai'r ddyletswydd newydd hon hefyd sicrhau ffocws parhaus ar gefnogi cymunedau a'r ystod gyfan o wasanaethau llywodraeth leol i hyrwyddo lles.

## **10 Pŵer i gymryd i Penderfyniad**

Mae adran 2 Deddf Llywodraeth Leol 2000 yn rhoi pŵer i wneud unrhyw beth sy'n debygol o gyflawni hyrwyddiad lles cymdeithasol, economaidd ac amgylcheddol yr ardal.

Mae Rhan 3 Cyfansoddiad y Cyngor yn nodi bod gan y Cabinet swyddogaeth wedi ei dirprwyo iddo i sicrhau lles cymdeithasol, economaidd ac amgylcheddol dinasyddion Sir Ddinbych.



# Programme Closure Report

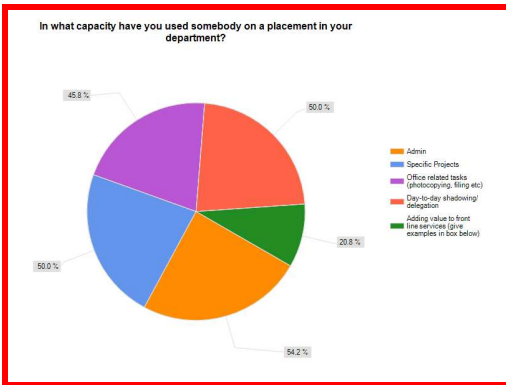
## People and Places Programme Board

Programme Name: People and Places Programme  
 Sponsor: Sally Ellis  
 Programme Manager: Niha Ruddle  
 Programme Closure: 9.3.12





*My life, my way exchanges*



*Placement project: Research*



*Dignity in Care Training*

## Contents

### The Programme

- Programme Description
- Background
- Context

### Programme Outcomes

- Workstream Objectives/Activities
- Outcomes document
- Project Review: Post Programme Activities/ task (How project will be completed)
- Communication and engagement

### Programme Review

- Evaluation

### Lessons Learnt

- What went well
- What and how we can do things better in the future

# The Programme

## Programme Description

### Introduction

The People and Places Programme Board was established in October 2010 following a review designed to simplify the structures by which the council delivered its business. It was one of two Boards established at this time - the other being the Business Transformation Board.

The agreed purpose of the People and Places Board was to provide leadership and coordination of activity to:

“tackle the key strategic challenges to the wellbeing and economic circumstance of the County’s population and to build the relationship between the Council and the communities it serves. In particular to focus on those challenges which need cross-cutting action to resolve and to ensure delivery on relevant priorities

and targets set out in the corporate plan”

The following broad workstreams were agreed:

- realigning regeneration, anti-poverty and support programmes in Rhyl to ensure that future Council activity in the area is more corporately delivered and linked to mainstream service delivery
- developing the Town Plans so that they become the primary mechanism for delivering effective change in our communities in a way which reflects local needs and aspirations
- continuing to ensure delivery of the programme to achieve greater efficiency in services for older people including realignment of services corporately to meet the needs of Denbighshire’s growing older population

Subsequently, it was agreed that the Board should also develop a further workstream relating to

- ensuring there is a compelling “offer” for young people and young families in Denbighshire

“Sustainability” was agreed in principle as a 5<sup>th</sup> Workstream but not developed further due to lack of capacity.

The Board originally comprised relevant lead members, representatives of each of the 4 Scrutiny Committees and from SLT, chaired by the Lead Member for Health and Wellbeing. Membership was adjusted following the review of Scrutiny and formal establishment of Member Area Groups in 2011.

### Background

#### Programme Priorities

The People & Places Programme Board was established to specifically address two of the four corporate priorities as set out in the Corporate Plan (2009-12), namely;

- Priority 2 Responding to demographic change and;
- Priority 3 Regeneration; and

#### Improvement Objectives for 2011-2012

- Adapting service delivery to address demographic changes
- Reducing deprivation, and growing Denbighshire’s economy sustainably, by strategically targeting resources

The main premise was to focus resource, develop clear strategic direction and to coordinate the development and

delivery of projects and activities that achieve the desired vision for the People and Places Programme Board.

#### Programme Vision

#### Demographic Change Vision

That we shape our community to meet the needs of our growing population of older people as well as planning, over time, to achieve a population which is more balanced

#### Regeneration in Rhyl

- Recreate Rhyl as a place where people choose to live and stay
- Rediscover Rhyl as a place to visit

#### Context

The Programme structure and governance was developed in accordance with Programme Management Principles. The closure of the Programme is due to the changing future priorities that need to be addressed. The purpose of this document is to review the Programme and the achievements, ensure that all the projects have an exit strategy, identify residual risks or issues and learn lessons for future Programmes.

#### Programme Documentation

Following Programme Management principles a Programme Definition Document was developed to set out the governance structure, and an Outcomes Document was developed that documented the outcomes, performance measure, indicators and priority projects.

#### Regeneration In Rhyl

During 2010/11, and after the establishment of the People and Places Board was agreed, significant effort was devoted to clarifying the future of the Rhyl Regeneration Programme and key workstream within it. This culminated in the production of the Strategic Regeneration Framework and the Delivery Plan document, which identified key projects within workstreams. The People and Places Board were consultees for these, especially the Delivery Plan for the "Neighbourhoods and Places" workstream.

During the life of the Programme Board, however, dedicated governance arrangements were gradually established for the Rhyl Regeneration Programme. These reflected the multi-agency nature of leadership and funding.

The role of the People and Places Board in relation to Rhyl Regeneration was refined by Cabinet in July 2011 and was agreed as:

- ensuring effective communications between Rhyl Regeneration and demographic change agendas
- ensuring the broad membership of the Council has a forum for commenting on major investment proposals in Rhyl, especially where match funding is required from Council resources and
- providing a forum for commenting on proposals that have implications for communities outside of Rhyl

However, the dynamism of the Rhyl Regeneration programme and the web of governance arrangements relating both to the programme, and to individual high profile, high risk projects within it, made it challenging to fulfil the People and Places Board's agreed role.

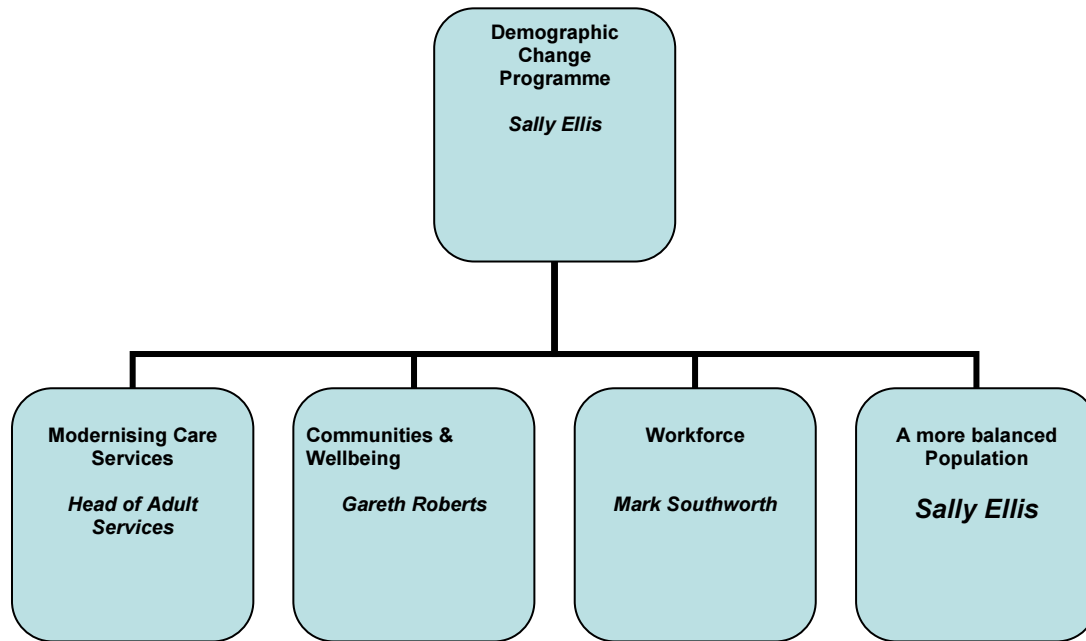
#### Town Plans

Town Plans were developed on a rolling basis during 2011/12. Seen as part of the development of Regeneration Strategy and the Council's "closer to the community" programme, their development has seen intensive input from local groups,

Town and Community Councils, Communities Scrutiny Committee, senior officers and Member Area Groups. There has been no obvious "added value" role for the People and Places Board.

Due to this, the main focus of this report is the Demographic Change component.

Tudalen 43



# The Programme Outcomes- demographic change

## Workstream Objectives and activities

Workstreams were developed from initial meetings (Nov 2010) with the Board and four main outcomes were set to coordinate the project to meet the overarching vision for the Board. The activities identified and developed under each workstream are set out in the Project review table below.

### Modernising Services for Older People

OUTCOME 1:  
Services for older people will be responsive, timely, effective and facilitate more independent living

The main objectives for this workstream were that, with an ageing population, services need to be flexible and proactive to prevent deterioration, delay dependency and support recovery. Based on preferences expressed by older people themselves, this can be achieved for many people through alternative housing options and rehabilitation approaches. These delay or reduce the need for intervention and limit the demand on resources while providing greater choice and improved quality of life. This workstream was led by the Head of Service for Adult and Business Services, as it naturally aligned with the service delivery from the area.

### Communities and Wellbeing

OUTCOME 2:  
Older people live more independent and fulfilled lives within the community

The rationale for this workstream was that given future projections, all council services need to adjust to a changing demographic, helping make Denbighshire a good place to grow

old. Providing a wide range of opportunities to engage older people and support them to live healthy, safe and happy lives in their local communities is a key way of delivering this outcome.

### Workforce

#### OUTCOME 3:

An adequate supply of appropriately skilled and motivated individuals to provide for the needs of older people.

The main objectives for this workstream were for the Council to skill its employees generally to meet the needs of older people. It also has responsibilities as an employer of older workers and for its staff approaching retirement. In social care specifically, the Council, Independent Sector and 3rd Sector providers of services need the right staffing levels for the services they provide for older people. The individuals within those roles need the right knowledge, skills, qualifications, motivation and resources to undertake the job well. Where appropriate, staff need to fulfil their roles with a lived discipline e.g. health. Working across professional boundaries, supporting the integration of services and locality



working will be developed to get the greatest value for service users and provide an efficient service. The activities identified and developed in this workstream are set out in the Project review table below.

### Achieving a more balanced population

#### OUTCOME 4:

More young people/families are retained in Denbighshire or attracted to the area. Older workers are supported to remain economically active and meet community needs.

The main objectives for this workstream were that a more balanced population would encourage a higher rate of economic activity, greater wealth, the potential to protect culture and heritage and meet future community needs. At the same time, the current demographic trends towards ageing are irreversible and we need to identify the opportunities that they present as well as the challenges.

### Review of Outcomes

The Outcomes document was developed initially but more work was carried out to refine outcomes and measures part way through the Programme Board's life. This coincided with the Programme Definition Document being developed. Both of these documents provided the governance, structure and outcomes with measures to track the progress of projects within the Programme. For reporting to the board, a project status report and quarterly measures documents were also developed as tools for reporting.

#### Indicators and measures

The indicators and measures set out in the document have been updated to Q3 of 2011/12. Given the long term nature of demographic change, most indicators and reporting rely on annual reporting. In addition, the Programme has been able to use data from Residents Surveys in 2009 and 2011 to identify some trend information.

Priority projects, reflecting deliverable short/medium term projects, were agreed to provide focus to the Board's work to adjust services to meet the challenge of demographic change. The views of older people and young people themselves were sought to inform prioritisation.

This report concentrates on progress with these priority projects.

#### Priority Projects

# Project Review and Postprogramme tasks

Tudalen 46

| MODERNISING SERVICES FOR OLDER PEOPLE   |  |   |  |  |
|---|--|---|--|--|
| Priority project  | Achievements   | NextSteps   | Residualrisks  | Who? When?   |
| <b>New Locality Teams Evaluation</b> -New integrated approaches to service delivery involving at least 1 external partner - health, 3 <sup>rd</sup> sector, independent sector Leadership Teams | Locality Teams, and Locality Leadership Teams, established in North and South Denbighshire. Intermediate Care and Localities Board developed reporting to LSB. "Key deliverables" and outcome measures agreed. Closer working with 3 <sup>rd</sup> sector. Development of self management programmes. Training and deployment of generic health and social care workers completed. Co-location at Hafan Lles and multi-disciplinary satellite office established at Cysgod y Gaer. | Pilot on a Single Point of Access with BCU. Extend co-location. Rollout ECS to South of County. Integrated service delivery – Llangollen. Carer support in localities. Report to Partnership Scrutiny March 2012. | Critical mass- some services<br><br>Complex governance and service landscape<br><br>Capital and estate issues for co-location £ and resources<br><br>Staff capacity/skills | Phil Gilroy forms part of the Business as usual/Modernising Social Services, with reporting via Intermediate Care and Localities Board |
| <b>Extra Care Housing Scheme-Ruthin</b>   | Lllys Awelon opened to 1st tenants on 31 October 2012. Official opening 1/3/12<br>All apartments allocated ahead of time.<br>Ruthin ECH was completed in Oct 2011: The scheme is now fully allocated which is ahead of schedule. In addition an Intern has been appointed to undertake an evaluation of the scheme which is also ahead of schedule.  | Safe pedestrian access to be completed publish evaluation   | Health & Safety of pedestrians.  | Phil Gilroy/Tai Clwyd Business as usual  |

Tudalen 47

|   |  |  |  |   |
|---|--|--|--|---|
| <b>Extra Care Housing Scheme Denbigh</b>                              | Presented to the Board in September 2011. Soft market testing completed Plas Brondyffryn not suitable. Preferred option Middle Lane. | Consultation completed. Next steps to review feedback and move forward with sale of site with preferred bidder. Issues with charities commission to be resolved. | Consultation results, planning, legal and finance issues | Phil Gilroy/Peter McHugh<br>Business as usual                       |
| <b>Day Care Service Review External review completed October 2011</b> | External review completed October 2011. Survey undertaken with existing users. Public meetings held to outline process               | Stakeholder group will reconvene mid 2012. Researching sites of good practice for potential stakeholder visits   | Negative publicity                                       | Helena Thomas, forms part of Business as usual                      |
| <b>Roll out of Reablement</b>   | Reablement Team established within Intake and covering County-wide. OT Lead established within Hospital Team.                        | Finalise Performance Framework. Evaluation of Phase 3 and independent sectors  | Existing care management culture                         | Helena Thomas and Gwynfor Griffiths forms part of Business as usual |

| COMMUNITIES AND WELLBEING                 |   |  |   |   |
|---|---|--|---|---|
| Priority project                          | Achievements  | Next Steps   | Residual risks                          | Who? When?  |
| <b>Community Information Points (CIP)</b> | Project brief and Business case completed<br>Pilot project approved to go forward | Carry out pilot induction for T&CC March Aug 2012 and evaluate, report back to Sally Ellis | Outlined in SJ's paper with mitigations | Sandra C Jones to continue with pilot (March-Aug 2012) and report to Getting Closer to the Community Board (or Intermediate Care and Localities Board) or |

Tudalen 48

|   |   |   |   |  |
|---|---|---|---|--|
|   | 4 T&CC Volunteers to take part in pilot<br>Links established between all information points, referral process in First contact to include referrals from CIP    | and Getting Closer to the Communities Board   |   | Communities Scrutiny   |
| <b>Gofal and telebuddies project</b>  | Big Lottery funding bid was successful. Funding used to create a dedicated room for telephone support and provide voluntary opportunities for disabled persons. | on going monitoring and evaluation of service, Reablement opportunities are being created | None identified at present  | Dave Worrall, British Red Cross, business as usual, partly funded by DCC |
| <b>My Life, My Way Exchanges</b><br>extension throughout the County   | Launch in Llangollen in Summer for South of County , awarded £750 for equipment to develop project  | Progress groups in North of County, to be self sustaining,                                | Poor take up and response in South of County  | Sandra C Jones, continue as Business as Usual                            |
| <b>Transport- Review of the councils approach to transport for older people and co ordination of small projects</b> | Funding secured in principle which will fund the review of rural and community transport  | Advertise, interview then appoint an officer to review rural and community transport      | Funding has been secured from Cadwyn Clwyd in principle but this has not yet been confirmed in writing. Current workload capacity within the team has delayed the recruitment process | Peter Daniels, will form part of Business as usual                       |

| WORKFORCE  |   |  |  |  |
|--|---|--|--|--|
| Priority project   | Achievements  | Next Steps   | Residual risks   | Who? When?   |
| <b>Frontline staff training</b><br>Working with older people- awareness training programme for front line Council staff- options | Pilot project planned and approved, carried out in Feb/March 2012. Very positive outcomes with participation from staff of assisted collections services, libraries, leisure services. customer services plus elected members | Board recommendation to continue running twice yearly. Evaluation report to SLT after pilot course delivered   | Costs associated and benefits as well as poor attendance | Mark Southworth to report to SLT to see next steps |
| <b>Care Ambassadors</b> Marketing campaign for social services as a career   |   | Recruitment campaign being planned for Denbighshire Care Ambassadors   | last campaign attracted no applicants from DCC           | Clare Hughes Business as usual                     |
| <b>Extend the Train the Trainer</b><br>– Older Volunteers trained to deliver Dignity in Care training                            | Use of Dignity in Care trainers in increasing number of settings – including Front Line staff training  | New volunteers to be identified to support the existing volunteers<br>2nd Train the Trainer Course to be provided by Coleg Llandrillo for new recruits | Over use of existing volunteers                          | Sandra Jones/ Joanna Driver Business as usual      |
| <b>Delivery of Social Care Workforce Development Plan</b>  | National training targets exceeded for staff in regulated settings  | 12/13 Plans being written based on wholesector TNA's. 11/12 plans being evaluated by May 12  | None   | Mark Southworth Business as usual                  |



| ACHIEVING A MORE BALANCED POPULATION  |   |   |   |   |
|---|---|---|---|---|
| Priority project  | Achievements to date  | Next Steps  | Residual risks  | Who? When?  |
| <b>'Placements' project</b> - an overview project to review the corporate approach to Internships, work experience and placements, apprenticeships and volunteering   | Questionnaire carried out, and report presented to Board in Sept, 1.5 Graduate posts appointed to take project concept forward.   | Arrange and co-ordinate the take up of the positions:<br>On 2/4/12 and 13/3/12<br>Make links with DVSC and with Matt Hilliker (Leisure Services) to ensure coherent development of volunteering strategy across council | Short term contract   | Linda Atkin on going for the duration of the posts Business as Usual.<br>Embed with potential new Council priorities for Community & Economic Development                       |
| <b>Internships Programme</b> - Project placements offered to graduates and undergraduates for 12 week periods   | Handbook for managers developed.<br>4 placements over Summer 2011, 1 graduate gained the 2 year Graduate post in the authority.   | Sustain and develop the Programme through the 1.5 post appointed to project above.  | Lack of resources to deliver the programme and a missed opportunity for the authority (linked to above)             | Linda Atkin, Business as usual.<br>Embed with potential new Council priorities for Community & Economic Development   |
| <b>Living and Working in Denbighshire'</b> Feasibility project looking at barriers to young people's choices for living and working in Denbighshire, what the restrictions are and how the authority can tackle/alleviate some of the barriers-linked to Llwyddo'n Lleol. | Questionnaire and focus groups carried out with young people (14-19), in Sept results presented to Board in Sept .<br>Graduate has appointed to the Graduate traineeship post. Follow up questionnaire with (19-30) group completed | Questionnaire results be reported and take forward by Sally Ellis and disseminated to relevant officer  | Work has been carried out and the information is not used to inform the policies and decision making in the future. | Sally Ellis/ Linda Atkin to ensure that the information is used to inform future decisions.<br>Embed with potential new Council priorities for Community & Economic Development |
| <b>Llwyddo'n Lleol project</b> (succeeding locally)- ESF Funded project in partnership with Anglesey, Gwynedd Conwy and Denbighshire for 11-19 year olds, to foster a   | Launched project in Oct 2011, sector specific event (for hospitality and tourism), Young enterprise project at  | Project Officer in post for to take collaborative project forward and continue with action plan.  | Time limited project  | Jenni Edwards Business as usual project that will be monitored by European Social Fund (ESF) for the duration of  |

|   |   |  |  |             |
|---|---|--|--|-------------|
| culture of enterprise amongst young people through raising aspirations and participation in learning. | Denbigh High, Project at Ysgol Tir Morfa Initiated. |  |  | the project |
|---|---|--|--|-------------|



In addition to the Priority Projects above, policy development activities were promoted to ensure services considered their alignment with demographic change.

These included

Findings and responses to Residents Survey

LAPA delivery – promoting physical activity opportunities for older people

Customer Services Review – opportunities for channel migration and review of potential impact on older people

Review of DCC 'spare-time' offer

Clarification of snow clearing policy – what neighbours can/can't do!

## Programme Review Evaluation and Lessons Learnt

**This section has been completed following the closure meeting and an open discussion of the key lessons from the programme and along with interviews with the Workstream leads. It was agreed that this report should go to CET and Cabinet so that the key learning points from this programme can be disseminated.**

Tudalen 54

| Purpose of Programme - What happened?   | Action for future - what are the key lessons?  |
|---|--|
| <p>The initial cross cutting themes and focus for the Board were very broad and made it difficult to distil down and develop the key projects to deliver the vision.</p> <p>Though the purpose of the People and Places Board was to streamline structures, others grew up during the Board's life and the aggregate impact of these was to duplicate some functions and re-introduce complexity</p>  | <p>Be more simple and specific and identify clear, measurable outcomes as quickly as possible. Agree these jointly across elected members and officers</p> <p>Beware of "structure creep". Review corporate structures regularly to make sure they remain fit for purpose.</p>   |
| <p>The principles of Programme Management were applied to the Board, and the discipline provided a structure and foundation to the delivery of projects. However, Board members sometimes found the expectations of programme management frustrating. New tools were developed for reporting and if the Programme had been further developed, would have been clear and concise. These worked well and had positive feedback from the Board.</p> <p>Board members valued the opportunity to explore and develop ideas in an informal setting and felt opportunities to do this were</p> | <p>Ensure Board members are aware of the purpose, process and principles of Programme Management.</p> <p>Simplify the presentation of progress</p> <p>Ensure Board members have opportunities to think creatively and to shape and develop new areas of policy and practice as well as managing the programme. Recognise and value the</p> |

Tudalen 55

|  |   |
|--|---|
| rare   | fact that M AG s are playing some part in developing this role too  |
| Some of the workstream s that deve loped were crosscutting and did not align directly to a Head of Service to deliver. The lack of focus and weight of a senior manager responsible for delivering, and a budget holder to allocate resources, led to capacity gaps, however, and a 'make do' approach was taken. This led to some creative approaches (eg use of interns) but also to some unsatisfactory approaches to project management and this limited the impact of what the Programme could achieve. | Ensure that before a Programme is initiated that Workstream leads and Project Managers have enough time and capacity to carry out the role, otherwise the risk of failure is far greater.   |
| Board Membership - What happened?  | Action for future - what are the key lessons?   |
| There were 12 councillors, (Lead Members, Older People's Champion and M AG reps), and 2 SLT members on the board. Attendance was inconsistent.   | This is an issue not just for Programme Boards - it is affecting Scrutiny too. Consider focusing on councillors' interest or experience/expertise in a particular subject rather than political or geographical balance. Attendance requirements in the Constitution will help with formal Council meetings. The principle could be developed further?                    |
| Outcomes and benefits - What happened?   | Action for future - what are the key lessons?   |
| The Outcomes document developed was very comprehensive, but was too detailed. While progress against priority projects and service outcomes could be tracked reasonably well, (though still not completely), measuring population level outcomes was more difficult. The nature of demographic change is such that it could take a long time to see any improvement or change to indicators, far longer than the life of the Programme.  | Provide focused simple, realistically achievable time bound outcomes that also are linked to the external forces on the Programme (eg changing political scene every 4 years), but also ensure that the Board understand that they may change if the nature of the project changes.<br><br>The Residents' Survey can produce useful population level outcomes information |
|  |   |

| Resources-What happened?  | Action for future-what are the key lessons?   |
|---|---|
| <p>There were key resource gaps eg in capacity for effective workstream leadership (see above) and in resources to develop key projects (eg transport in rural areas).</p>                                  | <p>Realism about resource requirements and clarity about what resources can be accessed and how, particularly for cross cutting projects which do not fit within a service budget, nor are a priority for any one service</p>   |
| Outstanding / Other issues-What happened?   | Action for future-what are the key lessons?   |
| <p>The meetings were described as 'enjoyable' and engaging. There is a broad base of interest and commitment in how individuals, communities and staff respond to a growing population of older people.</p> | <p>There are crosscutting initiatives that need to continue to develop-especially those relating to the "Communities and Wellbeing" workstream. Based on initial options, suitable governance mechanisms need to be agreed to enable this to happen properly so that the focus is not lost.</p> |

### PROJECT CLOSURE REPORT APPROVALS

I certify that all the information in this report is accurate at the time of production

\_\_\_\_\_  
Nina Rudd

\_\_\_\_\_  
Project Role

\_\_\_\_\_  
Post and Service Area in DCC

\_\_\_\_\_  
Date

I accept the report and will ensure the dissemination of key lessons across the organisation

\_\_\_\_\_  
Sally Ellis

\_\_\_\_\_  
Project Role

\_\_\_\_\_  
Post and Service Area in DCC

\_\_\_\_\_  
Date



## CABINET: RHAGLEN WAITH I'R DYFODOL

### MATERION I'R DYFODOL

|   |  |
|---|--|
| <b>MAI 2012</b>   |  |
| Adroddiad Perfformiad Chwarter 4 y Cynllun Corfforaethol  | Ewan McWilliams / Tony Ward                  |
| Prosiect Cymorth fel y bo Angen ABBA – Dyfarnu Contract   | Gary Major / Aelod Arweiniol                 |
| Pwyllgorau Cydweithredol Rhanbarthol  | Aelod Arweiniol / Sally Ellis / Jenny Elliot |
| Eitemau gan Bwyllgorau Craffu   | Cydgysylltydd Craffu                         |
|   |  |
| <b>MEHEFIN 2012</b>   |  |
| Teledu Cylch Cyfyng Rhanbarthol   | Aelod Arweiniol / Graham Boase               |
| Cydweithredu Rhanbarthol ar Adfywio Economaidd<br>Pwrpas: Cymeradwyo'r trefniadau llywodraethu ar gyfer gweithgareddau cydweithredol blaenoriaeth | Aelod Arweiniol / Mark Dixon                 |
| Cartrefi Cefnogol ar gyfer y Digartref gyda Phroblemau Iechyd Meddwl – Dyfarnu Contract   |  |
| Eitemau gan Bwyllgorau Craffu   | Cydgysylltydd Craffu                         |
|   |  |
| <b>GORFFENNAF 2012</b>  |  |
| Cydweithredu Rhanbarthol ar Ddatblygu Economaidd  | Aelod Arweiniol / Mark Dixon                 |
| Eitemau gan Bwyllgorau Craffu   | Cydgysylltydd Craffu                         |
| <b>RHAGFYR 2012</b>   |  |
| Safonau Ansawdd Tai Cymru   | Aelod Arweiniol/ Peter McHugh                |
| Eitemau gan Bwyllgorau Craffu   | Cydgysylltydd Craffu                         |

Mae tudalen hwn yn fwriadol wag



Document is Restricted

Mae tudalen hwn yn fwriadol wag

Yn rhinwedd Paragraff(au) 13, 14 Rhan 4, Atodlen 12A  
Deddf Llywodraeth Leol 1972.

Document is Restricted

Tudalen 65

Mae tudalen hwn yn fwriadol wag